

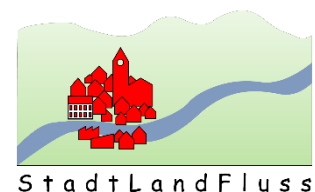
# Plangebiet „Zeller Straße Erweiterung Nord-Ost“ Holzmaden

## Relevanzprüfung zum Artenschutz



**Auftraggeber:** **Gemeinde Holzmaden**  
Bahnhofstraße 2  
73271 Holzmaden

**Auftragnehmer:** **StadtLandFluss GbR**  
Plochinger Straße 14/3  
72622 Nürtingen



**In Zusammenarbeit mit:** **Stauss & Turni**  
Gutachterbüro für faunistische Untersuchungen  
Heinlenstraße 16  
72072 Tübingen



**Bearbeitung:** Dr. Michael Stauss (Stauss & Turni)  
Dipl.-Geogr. Anja Gentner (StadtLandFluss)

**Datum:** 02.03.2026 / 27.03.2026

# Inhalt

<b>1</b>	<b>ANLASS UND AUFGABENSTELLUNG .....</b>	<b>3</b>
<b>2</b>	<b>RECHTLICHE GRUNDLAGEN .....</b>	<b>3</b>
<b>3</b>	<b>METHODIK.....</b>	<b>5</b>
<b>4</b>	<b>UNTERSUCHUNGSGEBIET.....</b>	<b>6</b>
<b>5</b>	<b>ABSCHICHTUNG RELEVANTER ARTEN .....</b>	<b>8</b>
<b>6</b>	<b>RELEVANTE ARTEN(GRUPPEN).....</b>	<b>11</b>
6.1	VÖGEL .....	11
6.2	FLEDERMÄUSE.....	12
6.3	REPTILIEN .....	12
6.4	SCHMETTERLINGE .....	12
<b>7</b>	<b>VERMEIDUNGS- UND CEF- MAßNAHMEN .....</b>	<b>13</b>
<b>8</b>	<b>FAZIT .....</b>	<b>13</b>
<b>9</b>	<b>LITERATURVERZEICHNIS .....</b>	<b>14</b>

# 1 Anlass und Aufgabenstellung

In Holzmaden ist die Ausweisung gewerblicher Bauflächen im Planbereich „Zeller Straße Erweiterung Nord-Ost“ geplant. Um ausschließen zu können, dass durch das geplante Vorhaben sowohl streng geschützte als auch besonders geschützte Arten beeinträchtigt werden, ist die Betroffenheit dieser Arten durch eine artenschutzrechtliche Relevanzprüfung abzuklären. Durch eine projektspezifische Abschichtung des zu prüfenden Artenspektrums müssen diejenigen Arten einer saP nicht unterzogen werden, für die eine verbotstatbeständige Betroffenheit durch das Vorhaben mit hinreichender Sicherheit ausgeschlossen werden kann. Deshalb wird in einem ersten Schritt die Relevanz ermittelt. Die Relevanzprüfung kann mit Hilfe von Datenrecherchen oder/und durch eine Vorbegehung zur Ermittlung geeigneter Lebensraumbedingungen erfolgen. Hierdurch werden die Arten identifiziert, die vom Vorhaben tatsächlich betroffen sein können. Für den Fall der Relevanz erfolgt dann im zweiten Schritt die spezielle artenschutzrechtliche Prüfung.

## 2 Rechtliche Grundlagen

Europarechtlich ist der Artenschutz in den Artikeln 12, 13 und 16 der Richtlinie 92/43/EWG des Rates zur Erhaltung der natürlichen Lebensräume sowie der wild lebenden Tiere und Pflanzen vom 21.05.1992 (FFH-Richtlinie) sowie in den Artikeln 5 bis 7 und 9 der Richtlinie 79/409/EWG des Rates über die Erhaltung der wild lebenden Vogelarten vom 02.04.1979 (Vogelschutzrichtlinie) verankert. Im nationalen deutschen Naturschutzrecht ist der Artenschutz in den Bestimmungen der §§ 44 und 45 BNatSchG enthalten. Entsprechend § 44 Abs. 5 Satz 5 BNatSchG gelten die artenschutzrechtlichen Verbote bei nach § 15 Abs. 1 unvermeidbare Beeinträchtigungen durch Eingriffe in Natur und Landschaft, die nach § 17 Abs. 1 oder Abs. 3 zugelassen oder von einer Behörde durchgeführt werden, sowie für Vorhaben im Sinne des § 18 Abs. 2 Satz 1 nur für die in Anhang IV der FFH-Richtlinie aufgeführte Tier- und Pflanzenarten sowie für die Europäischen Vogelarten (europarechtlich geschützte Arten).

Im Rahmen der artenschutzrechtlichen Prüfung wird für diese relevanten Arten untersucht, ob nachfolgende Verbotstatbestände des § 44 Abs. 1 BNatSchG erfüllt sind. Es ist verboten,

- 1. wildlebenden Tieren der besonders geschützten Arten nachzustellen, sie zu fangen, zu verletzen oder zu töten oder ihre Entwicklungsformen aus der Natur zu entnehmen, zu beschädigen oder zu zerstören,*
- 2. wildlebende Tiere der streng geschützten Arten und der europäischen Vogelarten während der Fortpflanzungs-, Aufzucht-, Mauser-, Überwinterungs- und Wanderungszeiten erheblich zu stören; eine erhebliche Störung liegt vor, wenn sich durch die Störung der Erhaltungszustand der lokalen Population einer Art verschlechtert,*
- 3. Fortpflanzungs- oder Ruhestätten der wildlebenden Tiere der besonders geschützten Arten aus der Natur zu entnehmen, zu beschädigen oder zu zerstören.*
- 4. wildlebende Pflanzen der besonders geschützten Arten oder ihre Entwicklungsformen aus der Natur zu entnehmen, sie oder ihre Standorte zu beschädigen oder zu zerstören.*

**Artenschutzrechtliche Prüfung bei Vorhaben  
nach § 44 Abs. 1 und 5 BNatSchG**

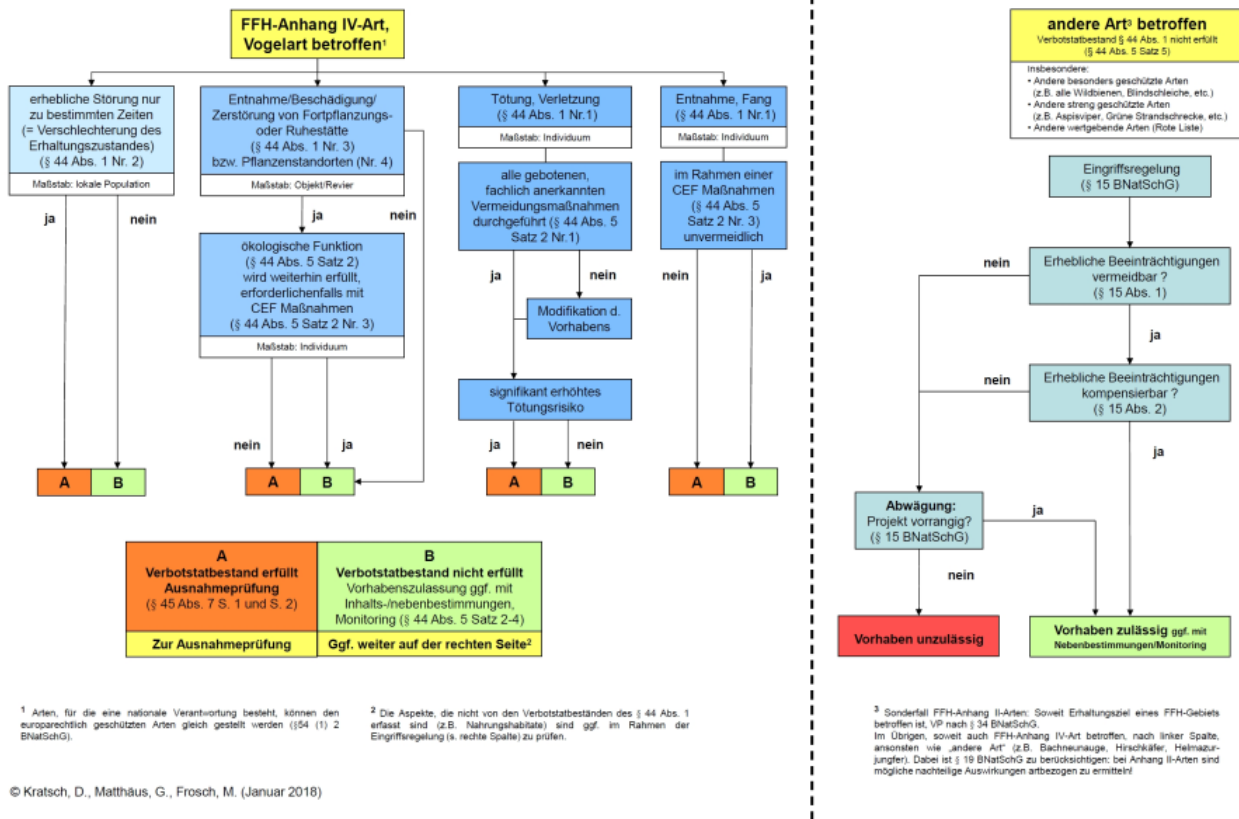


Abb.1: Ablaufschema einer artenschutzrechtlichen Prüfung (KRATSCH ET AL. 2018)

In den Bestimmungen des § 44 Abs. 5 BNatSchG sind verschiedene Einschränkungen hinsichtlich der Verbotstatbestände enthalten. Danach liegt ein Verstoß gegen das Tötungs- und Verletzungsverbot nach § 44 Abs. 1 Nr. 1 nicht vor, wenn die Beeinträchtigung durch den Eingriff oder das Vorhaben das Tötungs- und Verletzungsrisiko für die Exemplare der betroffenen Arten nicht signifikant erhöht und diese Beeinträchtigung bei Anwendung der gebotenen, fachlich anerkannten Schutzmaßnahmen nicht vermieden werden kann. Gegen das Verbot des Nachstellens und Fangens wild lebender Tiere und der Entnahme, Beschädigung oder Zerstörung ihrer Entwicklungsformen nach § 44 Abs. 1 Nr. 1 liegt kein Verstoß vor, wenn die Tiere oder ihre Entwicklungsformen im Rahmen einer erforderlichen Maßnahme, die auf den Schutz der Tiere vor Tötung oder Verletzung oder ihrer Entwicklungsformen vor Entnahme, Beschädigung oder Zerstörung und die Erhaltung der ökologischen Funktion der Fortpflanzungs- oder Ruhestätten im räumlichen Zusammenhang gerichtet ist, beeinträchtigt werden und diese Beeinträchtigungen unvermeidbar sind. Sofern die ökologische Funktion der von dem Eingriff oder Vorhaben betroffenen Fortpflanzungs- und Ruhestätten im räumlichen Zusammenhang weiterhin erfüllt wird, liegt zudem kein Verstoß gegen § 44 Abs. 1 Nr. 3 vor.

Zur Sicherung der ökologischen Funktion können auch vorgezogene Ausgleichsmaßnahmen (CEF-Maßnahmen) durchgeführt werden. Werden Verbotstatbestände nach § 44 BNatSchG erfüllt, so kann das Vorhaben bei Erfüllung bestimmter Ausnahmeveraussetzungen (§ 45 Abs. 7 BNatSchG) unter Umständen dennoch zugelassen werden.

Einige zentrale Begriffe des BNatSchG sind vom Gesetzgeber nicht abschließend definiert worden, so dass eine fachliche Interpretation und Definition der fraglichen Begrifflichkeiten zur Bewertung

der rechtlichen Konsequenzen erforderlich werden. Die Verwendung dieser Begrifflichkeiten im vorliegenden Fachgutachten orientiert sich an den in der Fachliteratur vorgeschlagenen und diskutierten Definitionen (z. B. GUIDANCE DOCUMENT 2007, Kiel 2007, LANA 2009).

### 3 Methodik

Die Relevanzprüfung erfolgt durch Datenrecherchen (Publikationen, Datenbanken der LUBW) und durch eine Geländebegehung zur Ermittlung der Habitatpotenziale für die relevanten Arten/Artengruppen. Durch die Habitatpotenzialanalyse wird eine Voreinschätzung der Lebensraumbedingungen und des zu erwartenden Artenspektrums getroffen. Hierbei wird insbesondere eine Einschätzung hinsichtlich des Vorkommens besonders oder streng geschützter Arten vorgenommen. Abschließend wird das artenschutzrechtliche Konfliktpotenzial hinsichtlich der Verbotstatbestände des § 44 BNatSchG ermittelt, um daraus die planerischen Konsequenzen und das weitere Vorgehen ableiten zu können. Für die nach der Relevanzprüfung verbleibenden relevanten Arten sind weitere Prüfschritte im Rahmen einer speziellen artenschutzrechtlichen Prüfung erforderlich. Für die Ermittlung der vorhandenen Habitatstrukturen wurde eine Geländebegehung am 24.02.2026 durchgeführt. Für die Bewertung wurden die Kriterien Gefährdung, Schutzstatus und Seltenheit der Tierarten herangezogen. Als wertgebend wurden alle in den Roten Listen aufgeführten Arten betrachtet, ferner nach BNatSchG streng geschützte Arten, regional seltene Arten sowie Arten des Anhangs IV der FFH-Richtlinie und Vogelarten des Anhangs I der EU-Vogelschutzrichtlinie. Zur Beschreibung des Gefährdungsstatus der untersuchten Tierarten wurden folgende Rote Listen verwendet:

	<b>Baden-Württemberg</b>	<b>Deutschland</b>
<b>Vögel</b>	KRAMER et al. (2022)	RYSLAVY et al. (2020)
<b>Säugetiere</b>	BRAUN & DIETERLEN (2003)	MEINIG et al. (2020)
<b>Schmetterlinge</b>	EBERT et al. (2008)	BINOT-HAFKE et al. (2011)
<b>Reptilien</b>	LAUFER & WAITZMANN (2022)	ROTE-LISTE-GREMIUM AMPHIBIEN UND REPTILIEN (2020)
<b>Amphibien</b>	LAUFER & WAITZMANN (2022)	ROTE-LISTE-GREMIUM AMPHIBIEN UND REPTILIEN (2020)
<b>Libellen</b>	HUNGER & SCHIEL (2006)	OTT ET AL. (2015)
<b>Schnecken und Muscheln</b>	ARBEITSGRUPPE MOLLUSKEN BW (2008)	BINOT-HAFKE et al. (2011)
<b>Totholzkäfer</b>	BENSE (2002)	RIES et al. (2021)
<b>Pflanzen</b>	BREUNIG & DEMUTH (2023)	METZING et al. (2018)

Den verwendeten Roten Listen, Richtlinien und Schutzkonzepten liegen die folgenden Einstufungen zugrunde:

1	Vom Aussterben bedroht	R	Art mit geographischer Restriktion
2	Stark gefährdet	D/G	Daten defizitär, Gefährdung anzunehmen
3	Gefährdet	?	Gefährdungsstatus unklar
V	Vorwarnliste/potenziell gefährdet	i	gefährdete wandernde Art

## 4 Untersuchungsgebiet

Das Plangebiet liegt am nordöstlichen Rand des Gewerbegebietes Zeller Straße und umfasst ausschließlich Ackerflächen, die im Süden und Westen von bestehenden Gewerbeflächen und im Norden von einem Wald begrenzt werden. Der Waldrand wird von einigen alten Eichen gesäumt. Im Osten schließen sich weitere landwirtschaftliche Nutzflächen an. Das Gebiet wird von einer Hochspannungsleitung gequert.

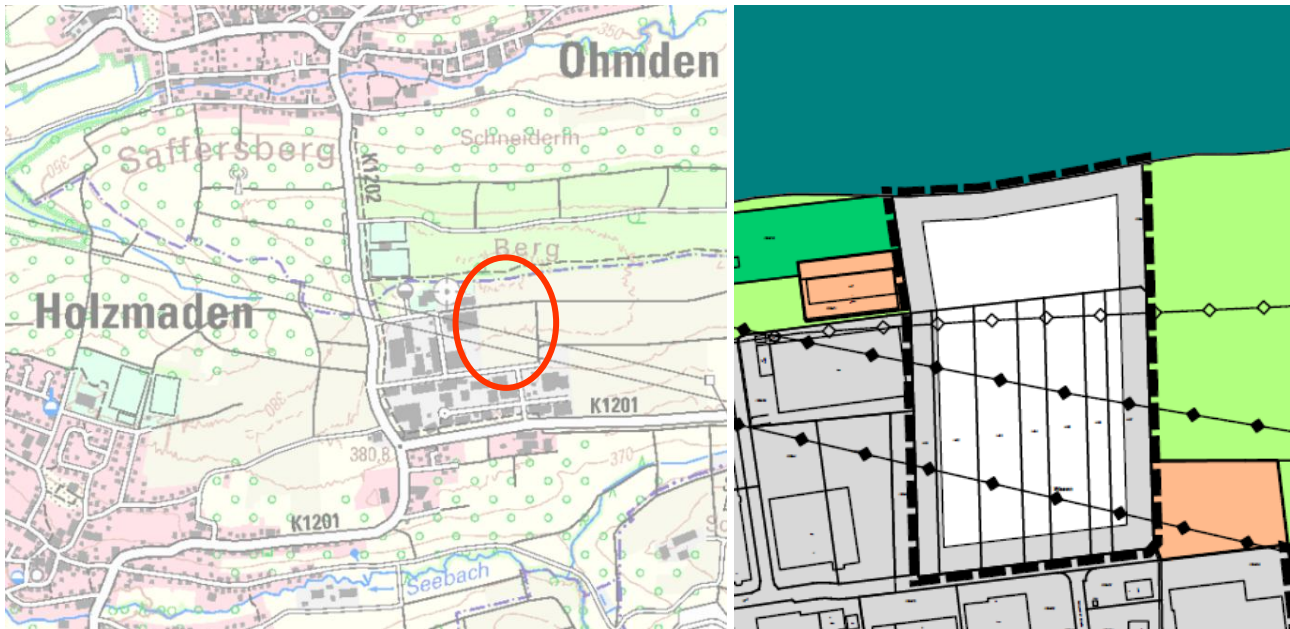


Abb. 2: Lage und Abgrenzung des Plangebietes (Grundlage: LUBW KARTENDIENST, MELBER & METZGER)



Abb. 3: Aktuelle Situation im Plangebiet (Februar 2026, die Wasserflächen im Plangebiet sind auf starke Regenfälle unmittelbar vor der Begehung zurückzuführen)

## 5 Abschichtung relevanter Arten

Anhand der festgestellten Habitatstrukturen und der bekannten Verbreitungsareale erfolgt unter Berücksichtigung der projektspezifischen Wirkfaktoren und der geplanten Vermeidungs- und Minimierungsmaßnahmen eine gestufte Abschichtung der in Baden-Württemberg vorkommenden europarechtlich geschützten Arten nach Anhang IV der FFH-Richtlinie und Art. 1 der EU-Vogelschutzrichtlinie (vgl. Tab. 1). Die Nichtrelevanz einer Art begründet sich entweder durch die Lage des Vorhabenswirkraums außerhalb des bekannten Verbreitungsgebiets der Art (A), durch eine fehlende Habitateignung innerhalb des Vorhabenwirkraums (H) oder durch eine projektspezifisch so geringe Betroffenheit (B), dass mit hinreichender Sicherheit davon ausgegangen werden kann, dass keine Verbotstatbestände erfüllt werden können. Das jeweilige Abschichtungskriterium ist in der nachfolgenden Tabelle artspezifisch angegeben. Die nicht abgeschichteten Arten, für die sich ein Vorkommen im Vorhabenswirkraum und eine projektbezogene Betroffenheit nicht ausschließen lassen, bilden die artenschutzrechtlich prüfrelevanten Arten (P).

Tab. 1: Abschichtungstabelle – In Baden-Württemberg vorkommende Arten nach Anhang IV der FFH-Richtlinie und europäische Vogelarten (Art. 1 der EU-Vogelschutzrichtlinie)

Vögel				
P	Art bzw. Artengruppe	A/H	B	Bemerkung
X	Artengruppe Vögel			vgl. Kap. 6.1
Säugetiere				
P	Art bzw. Artengruppe	A/H	B	Bemerkung
	Biber <i>Castor fiber</i>	X		
	Feldhamster <i>Cricetus cricetus</i>	X		
	Haselmaus <i>Muscardinus avellanarius</i>	X		
	Luchs <i>Lynx lynx</i>	X		
	Wildkatze <i>Felis silvestris</i>	X		
X	Artengruppe Fledermäuse <i>Microchiroptera</i>			vgl. Kap. 6.2
Reptilien				
P	Art bzw. Artengruppe	A/H	B	Bemerkung
	Äskulapnatter <i>Zamenis longissima</i>	X		
	Europäische Sumpfschildkröte <i>Emys orbicularis</i>	X		
	Mauereidechse <i>Podarcis muralis</i>	X		
	Schlingnatter <i>Coronella austriaca</i>	X		
	Westliche Smaragdeidechse <i>Lacerta bilineata</i>	X		

<b>X</b>	<b>Zauneidechse</b> <i>Lacerta agilis</i>			vgl. Kap. 6.3
<b>Amphibien</b>				
<b>P</b>	<b>Art bzw. Artengruppe</b>	<b>A/H</b>	<b>B</b>	<b>Bemerkung</b>
	Alpensalamander <i>Salamandra atra</i>	X		
	Europäischer Laubfrosch <i>Hyla arborea</i>	X		
	Geburtshelferkröte <i>Alytes obstetricans</i>	X		
	Gelbbauchunke <i>Bombina variegata</i>	X		
	Kammolch <i>Triturus cristatus</i>	X		
	Kleiner Wasserfrosch <i>Rana lessonae</i>	X		
	Knoblauchkröte <i>Pelobates fuscus</i>	X		
	Kreuzkröte <i>Bufo calamita</i>	X		
	Moorfrosch <i>Rana arvalis</i>	X		
	Springfrosch <i>Rana dalmatina</i>	X		
	Wechselkröte <i>Bufo viridis</i>	X		
<b>Schmetterlinge</b>				
<b>P</b>	<b>Art bzw. Artengruppe</b>	<b>A/H</b>	<b>B</b>	<b>Bemerkung</b>
	Apollofalter <i>Parnassius apollo</i>	X		
	Blauschillernder Feuerfalter <i>Lycaena helle</i>	X		
	Dunkler Wiesenknopf- Ameisenbläuling <i>Maculinea nausithous</i>	X		
	Eschen-Scheckenfalter <i>Euphydryas maturna</i>	X		
	Gelbringfalter <i>Lopinga achine</i>	X		
	Großer Feuerfalter <i>Lycaena dispar</i>	X		
	Haarstrangwurzeleule <i>Gortyna borelii lunata</i>	X		
	Heller Wiesenknopf- Ameisenbläuling <i>Maculinea teleius</i>	X		

<b>X</b>	<b>Nachtkerzenschwärmer Proserpinus proserpina</b>			vgl. Kap. 6.4
	Quendel-Ameisenbläuling <i>Maculinea arion</i>	X		
	Schwarzer Apollofalter <i>Parnassius mnemosyne</i>	X		
	Wald-Wiesenvögelchen <i>Coenonympha hero</i>	X		
<b>Käfer</b>				
<b>P</b>	<b>Art bzw. Artengruppe</b>	<b>A/H</b>	<b>B</b>	<b>Bemerkung</b>
	Alpenbock <i>Rosalia alpina</i>	X		
	Eremit, Juchtenkäfer <i>Osmoderma eremita</i>	X		
	Heldbock <i>Cerambyx cerdo</i>	X		
	Schmalbindiger Breitflügel- Tauchkäfer <i>Graphoderus bilineatus</i>	X		
	Vierzähniger Mistkäfer <i>Bolbelasmus unicornis</i>	X		
<b>Libellen</b>				
<b>P</b>	<b>Art bzw. Artengruppe</b>	<b>A/H</b>	<b>B</b>	<b>Bemerkung</b>
	Asiatische Keiljungfer <i>Gomphus flavipes</i>	X		
	Große Moosjungfer <i>Leucorrhinia pectoralis</i>	X		
	Grüne Flussjungfer <i>Ophiogomphus cecilia</i>	X		
	Sibirische Winterlibelle <i>Sympecma paedisca</i>	X		
	Zierliche Moosjungfer <i>Leucorrhinia caudalis</i>	X		
<b>Weichtiere</b>				
<b>P</b>	<b>Art bzw. Artengruppe</b>	<b>A/H</b>	<b>B</b>	<b>Bemerkung</b>
	Bachmuschel <i>Unio crassus</i>	X		
	Zierliche Tellerschnecke <i>Anisus vorticulus</i>	X		
<b>Pflanzen</b>				
<b>P</b>	<b>Art bzw. Artengruppe</b>	<b>A/H</b>	<b>B</b>	<b>Bemerkung</b>
	Biegsames Nixenkraut <i>Najas flexilis</i>	X		
	Bodensee-Vergissmeinnicht <i>Myosotix rehsteineri</i>	X		
	Dicke Trespe <i>Bromus grossus</i>	X		

	Frauenschuh <i>Cypripedium calceolus</i>	X		
	Kleefarn <i>Marsilea quadrifolia</i>	X		
	Kriechender Sellerie <i>Apium repens</i>	X		
	Liegendes Büchsenkraut <i>Lindernia procumbens</i>	X		
	Prächtiger Dünenfarn <i>Trichomanes speciosum</i>	X		
	Sand-Silberscharte <i>Jurinea cyanooides</i>	X		
	Sommer-Schraubenstendel <i>Spiranthes aestivalis</i>	X		
	Sumpf-Glanzkraut <i>Liparis loeselii</i>	X		
	Sumpf-Siegwurz <i>Gladiolus palustris</i>	X		

### Abschichtungskriterien

**P:** X = Vorkommen der Art(en) im Wirkraum und vorhabenbezogene Verbotstatbestände nach § 44 (1) BNatSchG nicht ausgeschlossen = **prüfrelevant**

(X) = Vorkommen der Art(en) im Wirkraum möglich; Erfüllung artenschutzrechtlicher Verbotstatbestände durch Maßnahmen vermeidbar; ohne Durchführung von Maßnahmen = prüfrelevant

**A/H:** X = Wirkraum des Vorhabens liegt außerhalb des bekannten Verbreitungsgebiets der Art(en) (A) oder: innerhalb des Wirkraums sind die Habitatansprüche der Art(en) grundsätzlich nicht erfüllt (H)

**B:** X = Verbotstatbestände nach § 44 (1) BNatSchG können trotz (möglichem) Vorkommen der Art(en) ausgeschlossen werden (z.B. keine Habitat-Betroffenheit, fehlende Empfindlichkeit, geringe Reichweite der Wirkfaktoren etc.)

## 6 Relevante Arten(gruppen)

### 6.1 Vögel

Im Plangebiet selbst besteht grundsätzlich Habitatpotenzial für Offenlandbrüter, wobei aufgrund der Kulissenwirkung durch den Wald im Norden, das Gewerbegebiet im Westen und Süden sowie die Hochspannungsleitung, die das Gebiet quert, nur ein eingeschränktes Potenzial für Feldlerchen vorhanden ist. Insbesondere im Osten des Plangebietes und in östlich angrenzenden Ackerflächen kann ein Vorkommen aufgrund der Distanzen jedoch nicht mit hinreichender Sicherheit ausgeschlossen werden. Für weitere Brutvögel besteht im Plangebiet nur in randlichen Gehölzbeständen ein sehr geringes Potenzial. Das Plangebiet wird zudem zur Nahrungssuche von ver-

schiedenen Arten aufgesucht. Der Kontaktlebensraum bietet insbesondere im Wald Potenzial für Gehölzfreibrüter, in Bodennähe brütende Arten und Höhlenbrüter, auch Greifvogelhorste sind möglich. Der Wald ist zudem Teil des Vogelschutzgebietes „Vorland der mittleren Schwäbischen Alb“. Das im Westen und Süden angrenzende Gewerbegebiet bietet zudem Potenzial für Gebäudebrüter.

Alle europäischen Vogelarten sind durch Art. 1 der EU-Vogelschutzrichtlinie europarechtlich geschützt und damit hinsichtlich der artenschutzrechtlichen Verbote des § 44 BNatSchG untersuchungsrelevant. Für die Artengruppe der Vögel ist daher eine vertiefende Untersuchung im Rahmen einer speziellen artenschutzrechtlichen Prüfung erforderlich. Hierfür ist eine Revierkartierung im Plangebiet und angrenzenden Kontaktlebensraum nach anerkanntem Methodenstandard (z.B. Südbeck et al. 2025) durchzuführen.

## **6.2 Fledermäuse**

Der angrenzende Wald bietet grundsätzlich Quartierpotenzial für Fledermäuse. Insbesondere der Waldrand wird mit hoher Wahrscheinlichkeit von mehreren Arten als Jagdlebensraum (Nahrungshabitat) genutzt. Alle Fledermausarten sind im Anhang IV der FFH-Richtlinie aufgeführt und darüber hinaus national streng geschützt und damit hinsichtlich der artenschutzrechtlichen Verbote des § 44 BNatSchG untersuchungsrelevant.

## **6.3 Reptilien**

Im überwiegenden Teil des Plangebietes ist kein Habitatpotenzial für Zauneidechsen und sonstige Reptilienarten vorhanden. Lediglich randlich, insbesondere in Böschungsbereichen am Westrand besteht ein insgesamt geringes Potenzial für ein Vorkommen. Das Plangebiet ist für eine mögliche Besiedlung durch Reptilien ausreichend gut mit umliegenden potenziellen Lebensräumen vernetzt. Für die Zauneidechse ist daher eine vertiefende Untersuchung im Rahmen einer speziellen artenschutzrechtlichen Prüfung erforderlich.

## **6.4 Schmetterlinge**

Im Planbereich wurden im Zuge der Übersichtsbegehung keine Hinweise auf ein Habitatpotenzial für planungsrelevante Schmetterlingsarten vorgefunden. Dennoch kann ein Aufwachsen von Nahrungs- und Eiablagepflanzen beispielsweise für den Nachtkerzenschwärmer (z.B. Weidenröschen, Nachtkerzen) vor allem in randlichen Bereichen nicht ausgeschlossen werden. Im Zuge der Begehungen zu den untersuchungsrelevanten Arten(gruppen) ist daher eine Kontrolle bezüglich des Aufwachsens artspezifischer Nahrungs- und Eiablagepflanzen planungsrelevanter Schmetterlingsarten vorzunehmen. Ggf. ergibt sich aus entsprechendem Vorkommen ein vertiefender Untersuchungsbedarf für den Nachtkerzenschwärmer oder weitere geschützte Schmetterlingsarten.

## 7 Vermeidungs- und CEF- Maßnahmen

Die erforderlichen Vermeidungs- und bei Bedarf CEF-Maßnahmen (vorgezogene Ausgleichsmaßnahmen) werden im Rahmen der speziellen artenschutzrechtlichen Prüfung formuliert.

Zu den notwendigen Vermeidungsmaßnahmen gehören u.a. das Einhalten von Rodungszeiten (wenn erforderlich), eine vogelfreundliche Verglasung, die Vermeidung von Kleintierfallen und der Bodenabstand von Zäunen sowie der Schutz nachtaktiver Tiere bei der Außenbeleuchtung. Insbesondere eine Abstrahlung in Richtung des nördlich liegenden Waldrandes ist zu vermeiden.

## 8 Fazit

Die vorliegende artenschutzrechtliche Relevanzprüfung kommt zu dem Ergebnis, dass im Plangebiet für **Vögel, Fledermäuse** und **Zauneidechsen** Habitatpotenzial vorhanden ist und ein Vorkommen sowie eine Betroffenheit jeweils nicht ausgeschlossen werden kann.

Eine Bewertung im Sinne von § 44 (1) Nr. 1 bis 3 BNatSchG ist für die genannten Arten(gruppen) erst anhand zusätzlicher Daten möglich, weshalb eine vertiefende Untersuchung im Rahmen einer speziellen artenschutzrechtlichen Prüfung erforderlich ist. In diesem Zuge werden auch die erforderlichen Vermeidungs- und CEF-Maßnahmen ermittelt und dargestellt.

Für den **Nachtkerzenschwärmer** und ggf. weitere **Schmetterlingsarten** hängt eine mögliche Betroffenheit vom Vorkommen der artspezifischen Nahrungspflanzen ab. Im Frühjahr / Frühsommer wird das Plangebiet im Zuge der Begehungen zu Vögeln und Reptilien zunächst auf entsprechende Pflanzenvorkommen kontrolliert. Ggf. sind anschließend vertiefende Untersuchungen zum Vorkommen relevanter Arten erforderlich.

Aufgrund fehlender oder ungeeigneter Lebensraumstrukturen und der Verbreitungssituation der einzelnen Arten ist ein **Vorkommen weiterer artenschutzrechtlich relevanter Arten bzw. Artengruppen** einschließlich ihrer Entwicklungsformen nicht zu erwarten.

## 9 Literaturverzeichnis

- ARBEITSGRUPPE MOLLUSKEN BW (2008): Rote Liste und Artenverzeichnis der Schnecken und Muscheln Baden-Württembergs. Naturschutz-Praxis, Artenschutz 12.
- BENSE, U. (2002): Verzeichnis und Rote Liste der Totholzkäfer Baden-Württembergs. Naturschutz Landschaftspflege Bad.-Württ. Bd. 74.
- BIHARI, Z. (2004): The roost preference of *Nyctalus noctula* (Chiroptera, Vespertilionidae) in summer and the ecological background of their urbanization. *Mammalia* 68: 329-336.
- BIHARI, Z., BAKOS, J. (2001): Roost selection of *Nyctalus noctula* (Chiroptera, Vespertilionidae) in urban habitat. Proc. VIIIth European Bat Research Symp. 2, 29-39.
- BINOT, M., BLESS, R., BOYE, P., GRUTTKE, H., PRETSCHER, P. (Bearb.) (1998): Rote Liste gefährdeter Tiere Deutschlands.
- BINOT-HAFKE, M., BALZER, S., BECKER, N., GRUTTKE, H., HAUPT, H., HOFBAUER, N., LUDWIG, G., MATZKE-HAJEK, G. & STRAUCH, M (RED.) (2011): Rote Liste gefährdeter Tiere, Pflanzen und Pilze Deutschlands, Band 3: Wirbellose Tiere (Teil 1).
- BLANKE, I. (2004): Die Zauneidechse - zwischen Licht und Schatten. Z. Herpetologie Beiheft 7. Laurenti-Verlag, Bielefeld.
- BRAUN, M.; DIETERLEN, F.; HÄUSSLER, U.; KRETZSCHMAR, F.; MÜLLER, E.; NAGEL, A.; PEGEL, M.; SCHLUND, W. & TURNI, H. (2003): Rote Liste der gefährdeten Säugetiere in Baden-Württemberg. – In: Braun, M. & F. Dieterlen [Hrsg.] (2003): Die Säugetiere Baden-Württembergs, Bd. 1, p. 263-272. – Verlag Eugen Ulmer, Stuttgart.
- BREUNIG, T. & S. DEMUTH (2023): Rote Liste der Farn- und Blütenpflanzen Baden-Württembergs. - 4.Fassung, Stand 15.06.2021. - LUBW Landesanstalt für Umwelt Baden-Württemberg (Hrsg.). - Naturschutz-Praxis Artenschutz 2.
- BUND NRW (HRSG): Vermeidung von Vogelschlag an transparenten und spiegelnden Bauelementen. [www.vogelsicherheit-an-glas.de](http://www.vogelsicherheit-an-glas.de)
- DIETZ, C., VON HELVERSEN, O., NILL, D. (2007): Handbuch der Fledermäuse Europas und Nordwestafrikas. Stuttgart.
- EBERT, G., HOFMANN, A., KARBIENER, O., MEINEKE, J.-U., STEINER, A. & TRUSCH, R. (2008): Rote Liste und Artenverzeichnis der Großschmetterlinge Baden-Württembergs (Stand: 2004). LUBW Online-Veröffentlichung.
- ENTWISTLE, A. C., RACEY, P. A., SPEAKMAN, J. R. (1997): Roost selection by the brown long-eared bat *Plecotus auritus*. *J. Appl. Ecol.* 34: 399-408.
- GELLERMANN, M. & SCHREIBER, M. (2007): Schutz wildlebender Tiere und Pflanzen in staatlichen Planungs- und Zulassungsverfahren. Leitfaden für die Praxis. Schriftenreihe Natur und Recht, Band 7.
- GUIDANCE DOCUMENT (2007): Guidance document on the strict protection of animal species of Community interest under the Habitats Directive 92/43/EEC. Final version, Feb 2007, 88 S.
- GÜNTHER, A.; NIGMANN, U.; ACHTZIGER, R.; GRUTTKE, H. (Bearb.) (2005): Analyse der Gefährdungsursachen planungsrelevanter Tiergruppen in Deutschland.
- HÖLZINGER, J. ET AL. (1987-2001): Die Vögel Baden-Württembergs. Verlag Eugen Ulmer, Stuttgart.
- HUNGER, H. & SCHIEL, F.-J. (2006): Rote Liste der Libellen Baden-Württembergs und der Naturräume. Libellula Supplement 7: 3-14.
- KIEL, E.-F. (2007): Naturschutzfachliche Auslegung der „neuen“ Begriffe. Vortrag der Landesanstalt für Natur, Umwelt und Verbraucherschutz NRW im Rahmen der Werkstattgespräch des Landesbetrieb Straßenbau NRW vom 7.11.2007.
- KRAMER, M., BAUER, H.-G., BINDRICH, F., EINSTEIN, J., MAHLER, U. (2022): Rote Liste der Brutvogelarten Baden-Württembergs. 7. Fassung, Stand 31.12.2019. - Naturschutz-Praxis Artenschutz 11.
- KÜHNEL, K.-D., GEIGER, A., LAUFER, H., PODLOUCKY, R., SCHLÜPMANN, M. (2009): Rote Liste und Gesamtartenliste der Lurche (Amphibia) Deutschlands. In: Bundesamt für Naturschutz (BfN) (Hrsg.): Rote Liste gefährdeter Tiere, Pflanzen und Pilze Deutschlands, Band 1: Wirbeltiere, Bonn – Bad Godesberg. Naturschutz und Biologische Vielfalt 70 (1).
- KÜHNEL, K.-D., GEIGER, A., LAUFER, H., PODLOUCKY, R., SCHLÜPMANN, M. (2009): Rote Liste und Gesamtartenliste der Kriechtiere (Reptilia) Deutschlands. In: Bundesamt für Naturschutz (BfN) (Hrsg.): Rote Liste gefährdeter Tiere, Pflanzen und Pilze Deutschlands, Band 1: Wirbeltiere, Bonn – Bad Godesberg. Naturschutz und Biologische Vielfalt 70 (1).
- LANA (2009): Hinweise zu zentralen unbestimmten Rechtsbegriffen des Bundesnaturschutzgesetzes. StA Arten und Biotopschutz, Sitzung vom 14./15. Mai 2009.

- LÄNDERARBEITSGEMEINSCHAFT DER VOGELSCHUTZWARTEN (2022): Vermeidung von Vogelverlusten an Glasscheiben – Bewertung des Vogelschlagrisikos an Glas. Berichte zum Vogelschutz 58/59: 49-78.
- LAUFER, H. & M. WAITZMANN (2022): Rote Liste und kommentiertes Verzeichnis der Amphibien und Reptilien Baden-Württembergs. 4. Fassung. Stand 31.12.2020. – Naturschutz-Praxis Artenschutz 16.
- LAUFER, H. (2014): Praxisorientierte Umsetzung des strengen Artenschutzes am Beispiel von Zaun- und Mauereidechsen. LUBW, Naturschutz und Landschaftspflege Band 77: 94 - 142.
- LAUSEN, C. L., BARCLAY, R. M. R. (2006): Benefits of living in a building: big brown bats (*Eptesicus fuscus*) in rocks versus buildings. J. Mammalogy 87: 362-370.
- LEOPOLD, P. (2004): Ruhe- und Fortpflanzungsstätten der in Deutschland vorkommenden Tierarten nach Anhang IV der Fauna-Flora-Habitatrichtlinie. Werkvertrag im Auftrag von: Bundesamt für Naturschutz, Bonn: 202 S.
- LUBW – Landesanstalt für Umwelt, Messung und Naturschutz Baden-Württemberg [Hrsg.] (2007): Informationssystem Zielartenkonzept Baden-Württemberg. <http://www2.lubw.baden-wuerttemberg.de/public/abt5/zak/>
- LUBW – Landesanstalt für Umwelt, Messung und Naturschutz Baden-Württemberg (2013): Arten der FFH-Richtlinie (<http://www.lubw.baden-wuerttemberg.de/servlet/is/49017/>)
- MARNELL, F., PRESETNIK, P. (2010): Schutz oberirdischer Quartiere für Fledermäuse. EUROBATS Publication Series No. 4 (deutsche Version). UNEP/EUROBATS Sekretariat, Bonn, Deutschland, 59 S.
- MEINIG, H., BOYE, P., DÄHNE, M., HUTTERER, M., LANG, J. (2020): Rote Liste und Gesamtartenliste der Säugetiere (Mammalia) Deutschlands. Naturschutz und Biologische Vielfalt 170 (2): 73 S.
- MESCHEDE, A. & RUDOLPH, B.-U. (Hrsg.) (2004): Fledermäuse in Bayern. Verlag Eugen Ulmer, Stuttgart.
- METZING, D., HOFBAUER, N., LUDWIG, G. & MATZKE-HAJEK, G. (Red.) (2018): Rote Liste gefährdeter Tiere, Pflanzen und Pilze Deutschlands, Band 7: Pflanzen.
- MKULNV (2013): Leitfaden „Wirksamkeit von Artenschutzmaßnahmen“ für die Berücksichtigung artenschutzrechtlich erforderlicher Maßnahmen in Nordrhein-Westfalen. Forschungsprojekt des MKULNV Nordrhein-Westfalen. Schlussbericht 2013.
- OTT, J., CONZE, K.-J., GÜNTHER, A., LOHR, M., MAUERSBERGER, R., ROLAND, H.-J., SUHLING, F. (2015): Rote Liste und Gesamtartenliste der Libellen Deutschlands mit Analyse der Verantwortlichkeit, dritte Fassung, Stand Anfang 2012 (Odonata). Libellula Suppl. 14: 395-422.
- PFALZER, G. (2002): Inter- und intraspezifische Variabilität der Soziallaute heimischer Fledermausarten (Chiroptera: Vespertilionidae). Dissertation Universität Kaiserslautern.
- RIES, M.; BALZER, S.; GRUTTKE, H.; HAUPT, H.; HOFBAUER, N.; LUDWIG, G. & MATZKE-HAJEK, G. (2021.): Rote Liste gefährdeter Tiere, Pflanzen und Pilze Deutschlands, Band 5: Wirbellose Tiere (Teil 3). – Münster (Landwirtschaftsverlag). – Naturschutz und Biologische Vielfalt 70 (5): 189-266.
- RÖSSLER, M., DOPPLER, W., FURRER, R., HAUPT, H., SCHMID, H., SCHNEIDER, A., STEIOF, K., WEGWORTH, C. (2022): „Vogelfreundliches Bauen mit Glas und Licht“. 3., überarbeitete Auflage. Schweizerische Vogelwarte Sempach.
- ROTE-LISTE-GREMIUM AMPHIBIEN UND REPTILIEN (2020): Rote Liste und Gesamtartenliste der Reptilien (Reptilia) Deutschlands. Naturschutz und Biologische Vielfalt 170 (3): 64 S.
- ROTE-LISTE-GREMIUM AMPHIBIEN UND REPTILIEN (2020): Rote Liste und Gesamtartenliste der Amphibien (Amphibia) Deutschlands. Naturschutz und Biologische Vielfalt 170 (4): 86 S.
- Ryslavy, T., Bauer, H.-G., Gerlach, B., Hüppop, O., Stahmer, J., Südbeck, P., Sudfeld, C. (2020): Rote Liste der Brutvögel Deutschlands. 6. Fassung, 30.09.2020. Ber. Vogelschutz 57: 13-112.
- SCHMIDT, P., GRODDECK, J. (2006): Kriechtiere (Reptilia) unter Mitarbeit von K. ELBING, M. HACHTEL, S. LENZ, PODLOUCKY, N. SCHNEEWEISS, M. WAITZMANN. In: SCHNITTER, P., EICHEN, C., ELLWANGER, G., NEUKIRCHEN, M. & E. SCHRÖDER (2006): Empfehlungen für die Erfassung und Bewertung von Arten als Basis für das Monitoring nach Artikel 11 und 17 der FFH-Richtlinie in Deutschland. Berichte des Landesamtes für Umweltschutz Sachsen-Anhalt: 269-285.
- SCHNEEWEISS, N.; BLANKE, I.; KLUGE, E.; HASTEDT, U. & BAIER, R. (2014): Zauneidechsen im Vorhabengebiet – Was ist bei Eingriffen und Vorhaben zu tun? Naturschutz und Landschaftspflege in Brandenburg.
- SKIBA, R. (2003): Europäische Fledermäuse – Kennzeichen, Echoortung und Detektoranwendung. Die Neue Brehm-Bücherei Bd. 648, Westarp Wissenschaften, Hohenwarsleben, 212 S.
- STEFFENS, R., ZÖPHEL, U. & BROCKMANN, D. (2004): 40 Jahre Fledermausmarkierungszentrale Dresden – methodische Hinweise und Ergebnisübersicht. Sächsisches Landesamt für Umwelt und Geologie. ISBN: 3-00-016143-0
- SÜDBECK, P., ANDRETZKE, H., FISCHER, S., GEDEON, K., PERTL, C., LINKE, T.J., GEORG, M., KÖNIG, C., SCHIKORE, T., SCHRÖDER, K., DRÖSCHMEISTER, R., SUDFELDT, C. (2025): Methodenstandards zur Erfassung der Brutvögel Deutschlands. Münster.

- TRAUTNER, J. (2008): Artenschutz im novellierten BNatSchG – Übersicht für die Planung, Begriffe und fachliche Annäherung – Naturschutz in Recht und Praxis online (2008) Heft 1: S. 2–20.
- TRAUTNER, J., JOOSS, R. (2008): Die Bewertung „erheblicher Störung“ nach § 42 BNatSchG bei Vogelarten. Naturschutz und Landschaftsplanung 40, 265-272.
- Zschorn, M., Fritze, M. (2022): Lichtverschmutzung und Fledermausschutz. Aktueller Kenntnisstand, Handlungsbedarf und Empfehlungen für die Praxis. NuL 54, Heft 12, 16-23.
- Gesetze in der jeweils gültigen Fassung: Baugesetzbuch (BauGB), Bundesnaturschutzgesetz (BNatSchG), Naturschutzgesetz Baden-Württemberg (NatSchG)