



Weilheim
an der Teck



Ohmden
lebendig. liebenswert.

Mitteilungen



für die Stadt Weilheim a.d.Teck und die Gemeinden Holzmaden und Ohmden

Donnerstag, 1. Februar 2024 Einzelpreis 0,65 € Nr. 5 53. Jahrgang

Ohmdener Kinder FASNET



Ein **buntes** Programm
- präsentiert von Vroni, Lorena & Juli -
mit viel Musik, Spiel, Unterhaltung und
guter Laune wartet auf Euch.

Senf-Berliner-Gewinnspiel und Cowboy-Runden

3. Februar 2024

Ohmden • Wiestalhalle

Einlass ab 13.33 Uhr
Beginn um 14.04 Uhr
Eintritt nur 2 Euro



Der Eintritt für die Kinderfasnet ist
an der Saalkasse zu bezahlen, einen Karten-VVK
gibt es nur für die Abendveranstaltung.



MV Ohmden
www.ohmdener-blasmusik.de

 Kundenberatung Abfallwirtschaftsbetrieb Landkreis Esslingen ☎ 0800 9312-526 Mo – Fr 8.00 – 12 Uhr Mo – Mi 13.30 – 15.30 Uhr Do 13.30 – 18 Uhr	 Weilheim an der Teck	 Holzmaden Die Urwelt Gemeinde	 OHMDEN
 Hausmüllabfuhr	Weilheim 1 2- und 4-wöchig Weilheim 2 2-wöchig Donnerstag, 1. Februar	⊗ 2-wöchig ⊗ 4-wöchig Donnerstag, 1. Februar	⊗ 2-wöchig ○ 4-wöchig Donnerstag, 1. Februar
 Gelber Sack	Weilheim 1 Montag, 12. Februar Weilheim 2 Montag, 12. Februar Hepsisau Dienstag, 13. Februar	Montag, 12. Februar	
 Biotonne	Weilheim 1 Donnerstag, 8. Februar Donnerstag, 22. Februar Weilheim 2 Donnerstag, 8. Februar Donnerstag, 22. Februar	Donnerstag, 8. Februar	Donnerstag, 8. Februar
 Papiertonne	Weilheim 1 Mittwoch, 7. Februar – neu! Weilheim 2 Mittwoch, 7. Februar – neu!	Freitag, 16. Februar	Freitag, 2. Februar
 Alteisensammlung		Alteisensammlung jeden 1. Freitag im Monat von 19.00 bis 21.00 Uhr Schützenhaus Holzmaden	
 Altpapieranlieferung		Wertstoffhof, Kirchheimer Straße Samstag 9.30 – 11.00 Uhr	
 Wertstoffe	Recyclinghof Carl-Benz-Straße, Weilheim Freitag 16.00 – 18.00 Uhr Samstag 9.30 – 12.30 Uhr	Wertstoffhof Holzmaden, Kirchheimer Straße, Korktonne, Ausgabe „Gelbe Säcke“ Samstag 9.30 – 11.00 Uhr	Recyclinghof Mittwoch 15.00 – 17.00 Uhr Samstag 9.00 – 15.00 Uhr
 Grünschnitt	Deponie Gründener Wasen (nur Anlieferung von verholztem Grünschnitt) Freitag 14.00 – 17.00 Uhr Samstag 10.30 – 13.30 Uhr	Grünabfallsammelplatz Ohmden, Straße nach Zell (nur verholzter Grünschnitt) Mittwoch 15.00 – 17.00 Uhr Samstag 9.00 – 15.00 Uhr	Grünabfallsammelplatz Ohmden, Straße nach Zell (nur verholzter Grünschnitt) Mittwoch 15.00 – 17.00 Uhr Samstag 9.00 – 15.00 Uhr

Apothekendienste

Donnerstag, 1. Februar, Kirch-Apotheke, Hochdorf,
Kauzbühlstraße 1 ☎ 07153 958276
Freitag, 2. Februar, Schneider-Apotheke Mache, Kirchheim,
Marktstraße 29 ☎ 07021 2633
Samstag, 3. Februar, Apotheke Jesingen,
Kirchheim-Jesingen), Kirchheimer Straße 21 ☎ 07021 59251
Sonntag, 4. Februar, Apotheke Horch Pharmacie, Nürtingen,
Kirchstraße 10 ☎ 07022 33883
Montag, 5. Februar, Marien-Apotheke, Bissingen,
Vordere Straße 53 ☎ 07023 9576928
Dienstag, 6. Februar, Rathaus-Apotheke, Wendlingen,
Uracher Straße 4 ☎ 07024 2230
Mittwoch, 7. Februar, Kastell-Apotheke im Kaufland,
Wendlingen, Wertstraße 12 ☎ 07024 8058210

Die Notdienstbereitschaft beginnt um 8.30 Uhr und endet um 8.30 Uhr am Folgetag. Außerhalb der Ladenschlusszeiten ist eine gesetzliche Notdienstgebühr von 2,50 € zu entrichten.

Störungsdienste

Abwasser Weilheim: ☎ 744668 (Kläranlage), Abwasser Holzmaden/
Ohmden: Gruppenklärwerk Wendlingen, ☎ 07024 4055-0
Straßenbeleuchtung Weilheim, ☎ 106-161,
www.weilheim-teck.de/strassenbeleuchtung-melden
Straßenbeleuchtung Holzmaden, ☎ 90001-15
Straßenbeleuchtung Ohmden, ☎ 9510-13
Wasser Weilheim: EVF (Energieversorgung Filstal), ☎ 0800 6101-767
Wasser Holzmaden/Ohmden: Landeswasserversorgung,
☎ 07345 96382120
Strom: Netze BW GmbH, ☎ 0800 3629-477
Gas: Netze BW GmbH, ☎ 0800 3629-447

Ärztliche Notdienste

**Rettungsdienst, Notarzt,
Feuerwehr
Polizei
Krankentransporte**

**Notruf: ☎ 112
Notruf: ☎ 110
☎ 19222**

Notfallpraxis in der Medius Klinik Nürtingen

☎ 116 117, Auf dem Säer
Samstag, Sonntag und an Feiertagen 10 bis 16 Uhr

Notfallpraxis in der Medius Klinik Kirchheim

☎ 116 117, Eugenstraße 3
Samstag, Sonntag und an Feiertagen 10 bis 16 Uhr

Notfallpraxis Kinder/Jugendliche ☎ 116 117

Hals-Nasen-Ohren-Arzt ☎ 116 117

Augenarzt ☎ 116 117

Zahnarzt ☎ 0761 12012000

Soziale Dienste und Hilfen

Soziales Netz Raum Weilheim

Information – Beratung – Unterstützung

Anlaufstelle für hilfe- und pflegebedürftige Menschen und deren Angehörige
Koordinationsstelle „Betreutes Wohnen zu Hause“

Büro: Bürgerhaus, Marktplatz 4, Weilheim; Kontakt: Rosemarie Bühler,

☎ 07023 7433077, E-Mail: info@soziales-netz-weilheim.de

Sprechzeiten: montags 10 – 12 Uhr und nach Vereinbarung

Angebote für Ältere: B.U.S. (Bewegung – Unterhaltung – Spaß), montags, 9.30 Uhr, Marktplatz. „Café Lebenslust“ (Betreuungsgruppe für Menschen mit Demenz), donnerstags, 14.30 bis 17 Uhr

Pflegestützpunkt Baden-Württemberg

Information, Beratung, Vermittlung bei Hilfe- und Pflegebedürftigkeit und zur Vorsorge im Alter

Jenifer Brown, ☎ 0711 3902-43734, E-Mail: brown.jenifer@LRA-ES.de

Erreichbarkeit: Montag, Mittwoch und Donnerstag (Termine nach Vereinbarung)

Bürgerhaus (Hölderinstube), Marktplatz 4, 73235 Weilheim an der Teck

Diakoniestation Teck

Häusliche Alten- und Krankenpflege, Palliativversorgung, hauswirtschaftliche Versorgung, Essen auf Rädern, Hausnotruf – 24 Stunden erreichbar unter

☎ 07021 486220, Fax 07021 4862228, E-Mail: info@ds-teck.de,

Homepage: www.ds-teck.de, Facebook: diakoniestationteck

Pflegestützpunkt Weilheim, Bahnhofstraße 16, 73235 Weilheim an der Teck

Pflegedienstleitung: Herr Michael Bihl, E-Mail: m.bihl@ds-teck.de

Ansprechpartner vor Ort: Bereich Pflege: Teamleitung Frau Iris Kurutz, E-Mail:

i.kurutz@ds-teck.de, Sprechzeiten: Montag und Donnerstag 9 – 13 Uhr und

Donnerstag 14 – 16 Uhr; Bereich Hauswirtschaft: Teamleitung Frau Anna-Lisa

Sigel und Christoph Schutte, E-Mail: a.sigel@ds-teck.de und c.schutte@

ds-teck.de, Sprechzeiten: Mittwoch und Freitag 9 – 13 Uhr

DRK-Seniorenzentrum

Haus Kalixtenberg

• Offener Mittagstisch, Dauerpflege, Kurzzeitpflege, ☎ 07023 109-0

• Tageszentrum (Montag bis Freitag 8 – 16 Uhr), ☎ 07023 109-18

Malteser

Hans-Böckler-Straße 1, Kirchheim unter Teck, ☎ 07021 95052-0

Sozialer Dienst

Osianderstraße 6/1, Kirchheim unter Teck, ☎ 0711 3902-2963,

Fax 0711 3902-1076, Sprechzeiten: Montag bis Freitag 8 – 12 Uhr,

Montag bis Mittwoch 13.30 – 15 Uhr, Donnerstag 13.30 – 18 Uhr

Hilfe zur Selbsthilfe für ältere Menschen

Kontaktbörse im Landkreis, ☎-Service: 07022 75367, mittwochs 9 – 11 Uhr

Hospizdienst Kirchheim

Begleitung Schwerkranker, Sterbender und ihrer Angehörigen, ☎ 0172 7455294

Büro: Alleenstraße 74, Kirchheim unter Teck, ☎ 07021 9209227,

Montag bis Freitag 9 – 11 Uhr

Arbeitskreis Leben

Hilfe und Begleitung in Lebenskrisen, ☎ 07022 19298

Widerholtstraße 4, 73230 Kirchheim unter Teck, ☎ 07021 75002

Kompass Kirchheim

Psychologische Fachberatungsstelle bei sexualisierter Gewalt, Marstallgasse 3,

Kirchheim unter Teck, ☎ 07021 6132, E-Mail: mail@kompass-kirchheim.de

Montag, Mittwoch und Donnerstag 10 – 12 Uhr, Montag und Dienstag 14 – 16 Uhr

Verein Frauen helfen Frauen Kirchheim e. V.

☎ 07021 46553, Fax 07021 978960, Frauenhaus Kirchheim unter Teck,

☎ 07021 75524 (bitte unbedingt auf Anrufbeantworter sprechen!)

Tageselternverein

Büro Kirchheim:

Schülestraße 13, 73230 Kirchheim unter Teck, Frau Nitsch, ☎ 07021 807236-2,

E-Mail: p.nitsch@tev-kreis-es.de, Homepage: www.tageselternverein-kreis-es.de

Caritas-Verband für Württemberg

Psychologische Beratungsstelle für Eltern, Kinder und Jugendliche

Nürtingen, Werastraße 20, ☎ 07022 2158-0

Gesundheitsamt Esslingen

Am Aussichtsturm 5, 73207 Plochingen

– Allgemeine Gesundheitsberatung, ☎ 0711 3902-41600

– AIDS-Beratung, anonym und kostenloser AIDS-Test, ☎ 0711 3902-48230

Psychosoziale Beratungsstelle

Suchtberatung – Außenstelle Kirchheim unter Teck, Marktstraße 48,

☎ 07022 93244-19, Fax 07022 93244-28

Sozialpsychiatrischer Dienst Kirchheim

Ambulante Hilfen für seelisch kranke Menschen und ihre Familien,

Alleenstraße 74, Kirchheim unter Teck, ☎ 07021 92092-17 oder 92092-18

SOFA – Sozialpsychiatrischer Dienst für alte Menschen

Nürtingen, Sigmaringer Straße 49 (Ecke Mühlstraße), ☎ 0711 3902-43330,

Fax 0711 3902-53330, Montag bis Freitag 9 – 12 Uhr und 13 – 16 Uhr,

außerhalb dieser Zeiten ist ein Anrufbeantworter geschaltet.

Psychologische Beratungsstelle

für Erziehungs-, Familien- und Lebensfragen

Stiftung Tragwerk Kirchheim unter Teck

Schlierbacher Straße 43, Kirchheim unter Teck

☎ 07021 48559-0, Fax ☎ 07021 48559-20

c.plackki-pleikies@beratungsstelle-kirchheim.de, www.beratungsstelle-kirchheim.de

Parkinson-Selbsthilfegruppe

dPV-Regionalgruppe Kirchheim unter Teck-Nürtingen

Leiterin: Adelheid Epple, Marktplatz 2, 73235 Weilheim an der Teck,

☎ 07023 6552, Fax 07023 7492828, Kartographie.epple@t-online.de

PaulLe

Zentrum für Familie und Selbsthilfe der Lebenshilfe Kirchheim

Austausch, Begleitung und Beratung rund ums Thema Behinderung.

Paul-Schempp-Weg 8, 73230 Kirchheim unter Teck, ☎ 07021 97066-35,

zentrum@lebenshilfe-kirchheim.de

Sonstige

Tierschutzverein Kirchheim unter Teck e. V.

Siechenwiesen 22, 73230 Kirchheim unter Teck

Öffnungszeiten: dienstags, donnerstags und samstags jeweils von 15 bis 17 Uhr

☎ 07021 71812, E-Mail: info@tierschutzverein-kirchheim.de

www.tierschutzverein-kirchheim.de

Impressum:

Das Mitteilungsblatt für die Stadt Weilheim an der Teck, die Gemeinde Holzmaden und die Gemeinde Ohmden erscheint einmal wöchentlich donnerstags. Herausgeber ist die Stadt Weilheim an der Teck. Verantwortlich für den gemeinsamen, den amtlichen und nichtamtlichen Teil der Stadt Weilheim: Bürgermeister Johannes Züfle, für den amtlichen und nichtamtlichen Teil der Gemeinde Holzmaden: Bürgermeister Florian Schepp, für den amtlichen und nichtamtlichen Teil der Gemeinde Ohmden: Bürgermeisterin Barbara Born. Verantwortlich für den übrigen Teil: Ulrich Gottlieb, Druck und Verlag GO Verlag GmbH & Co. KG, Kirchheim unter Teck, ☎ 07021 9750-0, Fax 07021 9750-33. Sämtliche Textbeiträge müssen bei den Bürgermeisterämtern aufgegeben werden. Anzeigen können bei GO Verlag GmbH & Co. KG, 73230 Kirchheim unter Teck, Alleenstraße 158, ☎ 07021 9750-19, Fax 07021 9750-33, E-Mail: anzeigen@teckbote.de, aufgegeben werden. Anzeigenannahmeschluss: montags 16 Uhr.

Für Anzeigen und Beilagen mit politischem Inhalt gelten besondere Regelungen. Diese Anzeigen und Beilagen müssen einen örtlichen Bezug haben und sind grundsätzlich bei den Bürgermeisterämtern aufzugeben. Annahmeschluss freitags.

Bezugspreise: Der Abonnementspreis bei Trägerzustellung beträgt 2,22 € pro Monat, bei Postzustellung 9,72 € (inkl. Portoanteil 7,50 €) pro Monat, der Einzelverkaufspreis pro Exemplar 0,65 €. Alle Bezugspreise enthalten 7 % Mehrwertsteuer. Das Bezugsgeld ist bei Barzahlung jährlich, bei Abbuchung halbjährlich im Voraus fällig.

Vertrieb: Bei Fragen zur Lieferung, Bezugsgeldberechnung oder bei Problemen mit der Zustellung wenden Sie sich bitte direkt an den Vertrieb. Sie erreichen ihn per ☎ 07021 9750-37 oder -38, per Fax 07021 9750-495 oder per E-Mail: vertrieb@teckbote.de. Abbestellungen sind jeweils schriftlich mit einer Frist von einer Woche zum Monatsende möglich.

Gemeinsame amtliche Bekanntmachungen

Feuersicherheit bei Faschingsveranstaltungen

Die bei Faschingsveranstaltungen übliche Ausschmückung von Räumen bringt erfahrungsgemäß eine erhöhte Brandgefahr mit sich. Wegen Nichtbeachtens von Sicherheitsvorkehrungen kommen immer wieder Menschen zu Schaden, hohe Sachschäden sind nicht selten. Es wird daher auf nachstehende Vorsorgemaßnahmen hingewiesen:

1. Zur Ausschmückung von Räumen dürfen nur schwer entflammbar oder mit einem amtlich anerkannten Imprägniermittel schwer entflammbar gemachte Gegenstände verwendet werden. Ausschmückungsgegenstände, die wiederholt zur Verwendung kommen, sind vor der Wiederverwendung zu prüfen und erforderlichenfalls erneut zu imprägnieren.
2. Ausschmückungsgegenstände aus Papier dürfen nur außer Reichweite der Besucher angebracht werden. Sie müssen von Beleuchtungskörpern, Heizkörpern und Heizleitungen so weit entfernt sein, dass sie sich nicht entzünden können.
3. Dekorationen aller Art müssen vom Fußboden mindestens 20 cm entfernt bleiben. Von Öfen und Rauchabzugsrohren müssen Ausschmückungsgegenstände aus Papier mindestens 1 m, sonstige brennbare Gegenstände mindestens 60 cm entfernt sein.
4. Abgeschnittene Bäume und Pflanzenteile dürfen zur Ausschmückung nur in grünem Zustand verwendet werden. Ausgetrockneter Pflanzenschmuck muss entfernt werden.
5. Verkleidungen und Behänge an Brüstungen sind so anzuordnen, dass Zigarren- und Zigarettenabfälle oder Streichhölzer sich nicht darin verfangen können. Verkleidungen von Decken und Wänden mit leicht brennbaren Stoffen sowie die Herstellung von Abtrennungen und geschlossenen Abteilungen aus solchen Stoffen sind unzulässig. Papierschlangen und ähnliche Wurfgegenstände müssen ebenfalls durch geeignete Imprägnierung schwer entflammbar gemacht sein.
6. Die Verwendung von offenem Licht und Feuer, von feuergefährlichen Stoffen und Flüssigkeiten oder verdichteten Gasen ist unzulässig. Das Abbrennen von Feuerwerk jeder Art in Räumen ist nicht gestattet.
7. Die Abgabe, das Bereithalten und Mitführen von Luftballonen, die mit feuergefährlichen Gasen gefüllt sind, ist untersagt.
8. In Räumen, in denen das Rauchen gestattet ist, sind Aschenbecher in genügender Anzahl aufzustellen.
9. Die Flure, Rettungswege und Notausgänge sowie die Notbeleuchtungen, die Feuerlöscheinrichtungen und Feuermelder dürfen nicht durch Ausschmückungsgegenstände verstellt oder verhängt werden. Die Ausgänge müssen unmittelbar ins Freie führen und müssen unverschlossen bleiben.
10. Auf die Gefahr bei unsachgemäßer Handhabung von Dekorationsmaterial und Ausschmückungsgegenständen, die oftmals gefährliche Brände und schwere körperliche Schäden verursachen können, wird besonders hingewiesen. Die verantwortlichen Veranstalter werden um besondere Beachtung gebeten.

**Rettungs- und
Feuerwehrleitstelle
Notruf 112**

Werkrealschule Weilheim

Herzliche Einladung zum Informationsnachmittag an der Werkrealschule Weilheim am Dienstag, 6. Februar 2024, um 16 Uhr

Informationen und Einblicke in die Werkrealschule für Schülerinnen, Schüler und Eltern.

Bitte beachten Sie: Begrüßung durch Herrn Robin Fehmer und gemeinsamer Beginn für alle Besucher ist um 16 Uhr vor dem Sekretariat (im 1. Stock)!

Danach erfolgt eine gemeinsame Führung durch das Schulhaus mit folgendem Programm:

- Mitmachangebote für Schülerinnen und Schüler im Technikraum
 - Informationen zum Ganzttag am Bildungszentrum Wühle
 - Projekte wie z. B. Bodensee-Tag, Fahrradtour
- Die Schulleitung informiert und beantwortet Fragen.

Zusätzliches Angebot für „Schnupperstunden“:

Gerne kann Ihr Kind am 19. Februar 2024 in der 2. und 3. Stunde (8.40 bis 10.25 Uhr) oder am 21. Februar 2024 in der 3. und 4. Stunde (9.40 bis 11.15 Uhr) zu uns kommen und den Unterricht in der Klasse 5/6 besuchen.

Bitte nehmen Sie hierzu Kontakt mit Ihrer Klassenlehrerin auf.



Realschule Weilheim



Wir laden dich herzlich zum Schnuppernachmittag an der Realschule Weilheim ein.

Unter dem Motto „Wenn du an unserer Schule bist ...“ kannst du am Donnerstag, 8. Februar 2024, von 15.30 bis 18 Uhr in Kleingruppen unsere Schule erkunden.

Gemeinsamer Start in der Mensa um 15.30 Uhr mit geführtem Rundgang.

Für das Mitmachprogramm in der Turnhalle sind Hallenschuhe erforderlich.

Kurzfristige Informationen findest du auf unserer Homepage www.realschule-weilheim.de

Die Schulgemeinschaft der Realschule Weilheim freut sich auf dich!

Jüngere Geschwisterkinder können vor Ort betreut werden.



Weilheimer
Wochenmarkt
 jeden Samstag von
 8.30 bis 12.00 Uhr



Veranstaltungskalender

Weilheim

Samstag, 3. Februar 2024

- „Salto Vocale“, „New York, Rio, Tokyo“-Projektchorkonzert

Holzmaden

Freitag, 3. Februar 2024

- Sozialverband VdK, Jahres-Mitgliederversammlung

Mittwoch, 7. Februar 2024

- LandFrauenverein, Strickkaffee/Karz

Ohmden

Samstag, 3. Februar 2024

- Musikverein, Ohmdener Fasnet

Mittwoch, 7. Februar 2024

- LandFrauen, Strickkaffee



Anzeigenannahme
07021 9750-19

**Schreiben Sie Ihre
 Texte im Online-
 Redaktionssystem!**



Mitteilungsblätter
 aus Kirchheim unter Teck

Online-Redaktionssystem

Benutzername

Passwort

Passwort vergessen?

Anmeld

<http://weilheim.go-kirchheim.info>



Stadt Weilheim an der Teck

Rathaus Weilheim (Telefon 07023 106-0, E-Mail: stadt@weilheim-teck.de):

Bürgerbüro: Montag 7.30 – 13 Uhr, Dienstag 8 – 18 Uhr, Mittwoch 8 – 13 Uhr, Donnerstag 8 – 18 Uhr, Freitag 8 – 12.30 Uhr
Andere Ämter: Montag 7.30 – 12.30 Uhr, Dienstag – Freitag 9 – 12 Uhr, Dienstag 15 – 18 Uhr

Amtliche Bekanntmachungen

Repair-Café in Weilheim öffnet seine Pforten

Nach Monaten der Vorbereitung findet in Weilheim am 3. Februar 2024 erstmals das neu initiierte Repair-Café statt. Geführt, organisiert und bewirtet wird es rein von Ehrenamtlichen. Die Idee entstammt einer Arbeitsgruppe aus dem Projekt „Quartier 2030 – Älterwerden in Weilheim gemeinsam gestalten“. Rund 30 Engagierte, darunter qualifizierte Reparateure, die fachliches Know-how einbringen, wollen künftig defekte Geräte und Alltagsgegenstände vor dem Wegwerfen retten und damit einen Beitrag zur Schonung von Umwelt und Ressourcen leisten. Die Stadtverwaltung stellt dafür die Räume zur Verfügung und unterstützt die Organisation.

Zur Reparatur gebracht werden können Elektrogeräte aus Haushalt, Garten oder Werkstatt. Aber auch Unterhaltungselektronik und Computer oder mechanische Geräte und Holzarbeiten, kleine Näharbeiten, Schmuck und Spielzeug werden angenommen, nicht jedoch Handys, Tablets und Fahrräder.

„Die Besucher sollten neben etwas Zeit einfach ihr Sorgenkind mitbringen – nur eines pro Person und der zu reparierende Gegenstand sollte tragbar sein“, erklärt Bernhard Braun, der das Repair-Café federführend organisiert, Großgeräte wie Waschmaschinen sind also ausgeschlossen. Am Empfang wird das Problem auf einem Begleitschein notiert. Anschließend sind ein paar Formalitäten, wie z. B. der Haftungsausschluss, zu unterschreiben. Sobald einer der ehrenamtlichen Reparateure Zeit hat, kann der Besucher unter Anleitung die Reparatur selbst versuchen oder einfach dabei zuschauen. „Etwaige Wartezeiten können mit einem netten Gespräch bei Kaffee oder Tee und Kuchen überbrückt werden“, so Braun.

Bis auf eventuell benötigte Ersatzteile, bei deren Beschaffung die Ehrenamtlichen behilflich sein können, sind alle Arbeiten, Speisen und Getränke kostenfrei. Deshalb freut sich das Team nach getaner Arbeit über eine Spende zur Deckung der Kosten. Bernhard Braun ist zuversichtlich, dass viele Gegenstände wieder zum Leben erweckt werden können und hofft: „Auch wenn vielleicht nicht alles repariert werden kann, fällt die Entsorgung der kaputten Sachen doch leichter mit dem guten Gewissen, alles versucht zu haben.“

Für dieses Jahr sind insgesamt zehn Termine angesetzt. Beginnend kommenden Samstag, 3. Februar 2024 – immer von 10 bis 13 Uhr im Bürgerhaus am Marktplatz mitten in Weilheim.

- 3. Februar 2024
- 16. März 2024
- 6. April 2024
- 11. Mai 2024
- 1. Juni 2024
- 13. Juli 2024
- 7. September 2024
- 5. Oktober 2024
- 2. November 2024
- 14. Dezember 2024

Neu: Auf unserer Webseite www.repaircafe-weilheim-teck.de finden Sie aktuelle Informationen, z. B. unsere E-Mail-Kontaktadresse info@repaircafe-weilheim-teck.de

Holz-Zügle für neuen Spielplatz übergeben

Ein Holz-Zügle ist die Attraktion des neuen Spielplatzes vor dem DRK-Seniorenzentrum Kalixtenberg, der vergangenen Freitag eingeweiht wurde.

Bis zum Baubeginn des erweiternden Gebäudes befand sich der Spielplatz noch hinter dem Seniorenzentrum – jetzt ist er deutlich besser erreichbar für die Kinder und bietet auch Erwachsenen neuen Bewegungsspielraum. Der Spielplatz ist direkt vom vorbeiführenden Fuß- und Radweg aus erreichbar.

„Ich freue mich darüber, dass hier Jung und Alt zusammenkommen und sich austauschen können“, sagte Bürgermeister Johannes Züfle bei der offiziellen Übergabe an Heimleiterin Petra Schott. Gerne hat die Stadt Weilheim an der Teck das Geräte-Ensemble auf dem neuen Spielplatz mit der Holz-Eisenbahn abgerundet. Sie übernahm nicht nur die Kosten in Höhe von rund 11.000 Euro für die Anschaffung des Spielgeräts, sondern kümmert sich auch um die Pflege und Instandhaltung. Die Kinder der KiTa Lerchenstraße kaperten die Holz-Eisenbahn sofort.

Im Rahmen einer Kooperation zwischen dem Seniorenzentrum und der KiTa kommen die Kinder regelmäßig zum Singen und künftig auch zum Spielen.



Iris Händler (links) und Petra Schott (Mitte) vom DRK-Seniorenzentrum mit Bürgermeister Johannes Züfle (rechts) bei der Übergabe des Zügles.

Die drei goldenen Fair-Trade-Standards.

- Keine Ausbeutung und Diskriminierung**
 Die Hersteller von Fairtrade-Produkten sollen den Mindestpreis erhalten um die mittleren Produktionskosten zu decken. Die Auszahlung einer zusätzlichen Prämie ist möglich. Zudem werden geregelte Arbeitsbedingungen festgelegt, Kinderarbeit und Diskriminierung verboten und gewerkschaftliche Organisationen gefördert.
- Für Nachhaltigkeit und Umweltschutz**
 Fairtrade-Produkte sollen umweltschonend angebaut werden und natürliche Ressourcen möglichst geschont werden. Der Einsatz von Pestiziden und gentechnisch verändertem Saatgut ist verboten und der Bio-Anbau wird gefördert. Kleinbauern erhalten Vorauszahlungen um entsprechenden Saatgut zu kaufen.
- Langfristige Hilfe und Förderung**
 Fairtrade unterstützt langfristige internationale und transparente Handelsbeziehungen. Die Verwendung des Fairtrade-Signals unterliegt entsprechenden Richtlinien. Durch Kampagnen soll das Bewusstsein für fair erzeugte Produkte geschärft werden. Mit dem Kauf von Fairtrade-Produkten werden der Bau von Brunnen, Schulen oder Krankenstationen unterstützt.

Damit diese Bestimmungen auch eingehalten werden, versichern die Labelgesellschaften, dass sie die Betriebe und Lizenzpartner ständig kontrollieren. So soll sich die Herkunft der einzelnen Rohstoffe jederzeit zurückverfolgen lassen.

Was ist Fairtrade?

Fairer Handel in unserer Stadt. Einkaufsführer.

Fair ist immer gut – auch bei Lebensmitteln. Aber was ist Fair Trade eigentlich? Was sind die Vor- und Nachteile und lohnen sich Fairtrade-Produkte überhaupt?

„Fair Trade“ bedeutet auf Deutsch „fairer Handel“ und bezieht sich in erster Linie auf die gerechtere Verteilung von Erlösen weltweit.

Wer sich für den Kauf fair gehandelter Produkte entscheidet, investiert also in bessere Lebens- und Arbeitsumstände für diese Menschen. Gleichzeitig ist Fair Trade ein Schritt in Richtung Nachhaltigkeit. Denn häufig wird bei fairen Lebensmitteln besonders auf einen umweltschonenden An- und Abbau geachtet.

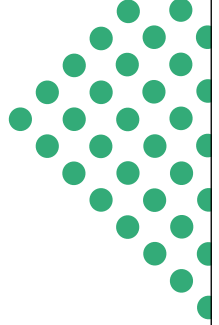


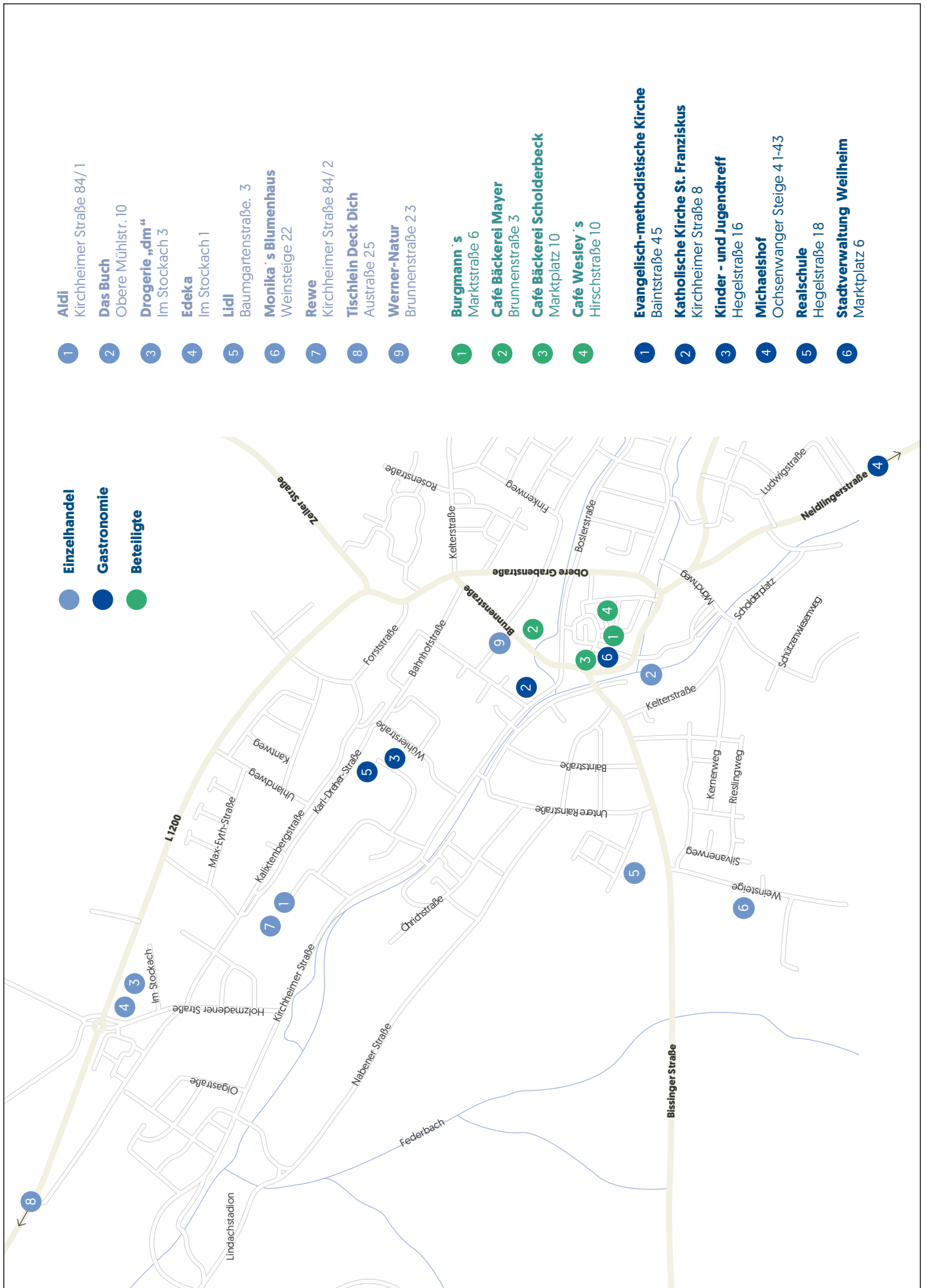
Direkt zu unserer Fairtrade Seite:



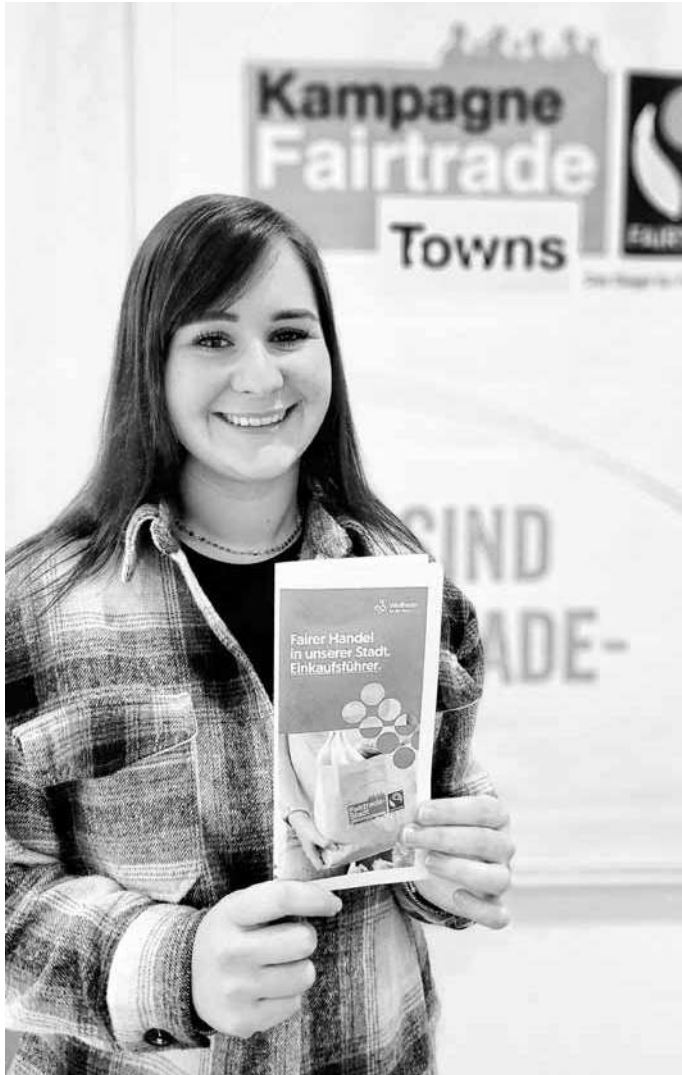
Stadt Weilheim an der Teck
 Sina Schmid
 Marktplatz 6
 73235 Weilheim an der Teck
 Telefon (07023)106-116
 s.schmid@weilheim-teck.de
 www.weilheim-teck.de

www.fairtrade-deutschland.de





Mehr Bewusstsein für fairen Handel



Wer gerne mit gutem Gewissen die Einkäufe erledigt, bekommt von der Stadt jetzt eine kleine Hilfestellung – mit dem „Einkaufsführer für Fairen Handel in Weilheim an der Teck“.

Aber von vorne: Das Thema wird in Weilheim ja schon lange großgeschrieben, seit 2020 sind wir Fairtrade-Stadt. Aber wofür steht das Label „Fairtrade“ denn überhaupt?

Kurz zusammengefasst: Fairtrade definiert sich über drei zentrale Standards:

1. Keine Ausbeutung und Diskriminierung:
Kostendeckender Mindestpreis für Erzeuger, geregelte Arbeitsbedingungen, Verbot von Kinderarbeit, Förderung gewerkschaftlicher Organisationen.
2. Für Nachhaltigkeit und Umweltschutz:
Kein gentechnisch verändertes Saatgut, schonender Einsatz von natürlichen Ressourcen, Förderung des Bioanbaus.
3. Langfristige Hilfe und Förderung:
Unterstützung von langfristigen und transparenten internationalen Handelbeziehungen, gerechtere Verteilung von Erlösen.

In Weilheim verpflichten sich aktuell konkret neun Einzelhändler, vier Gastronomen und sechs Institutionen diesen Standards. Mithilfe des Einkaufsführers kann man die Fairtrade-Player nun beim Einkauf oder beim Einkehren gezielt ansteuern – und so auch als Kundin oder Konsument die Fairtrade-Standards unterstützen.

Und wo gibt's das?

Einkaufsführer als Download und mehr Infos zu Fairtrade in Weilheim: www.weilheim-teck.de/wirtschaft-umwelt/fairtrade-town

Eine weitere Aktion findet zum Jahresauftakt im Weilheimer Städtle statt:

Vom 6. bis 9. Februar 2024 bietet das „Burgmann's“ auf der Abendkarte Gerichte mit Fairtrade-Schokolade an. Fair, lecker und gut fürs Herz!

Lust mitzumachen?

Wer sich beteiligen, einbringen – oder als weiterer Einzelhändler oder Gastronomin mitmachen möchte, ist herzlich eingeladen. Die Stadtverwaltung hilft gerne weiter – Ansprechpartnerin ist Sina Schmid, E-Mail: s.schmid@weilheim-teck.de oder Telefon 07023 106-116.

Informationsveranstaltung am 5. Februar zum Biosphärengebiet Schwäbische Alb



Durch das Biosphärengebiet Schwäbische Alb erwachsen für die Stadt Weilheim an der Teck zahlreiche Vorteile und Chancen für die Stärkung einer nachhaltigen Entwicklung. Mithilfe des Biosphärengebiets können unter anderem in den Themenfeldern nachhaltiger Tourismus, Regionalvermarktung, regionale Wertschöpfung, Land- und Forstwirtschaft, Bildung für nachhaltige Entwicklung, Naturschutz und historisch kulturelles Erbe nachhaltige Modellprojekte umgesetzt werden.

Für die Stadt Weilheim an der Teck ergibt sich aktuell zudem die Möglichkeit, weitere Flächen in das Biosphärengebiet Schwäbische Alb einzubringen.

Die Stadtverwaltung möchte allen interessierten Bürgerinnen und Bürgern ermöglichen, sich über Vorteile und Chancen des Biosphärengebiets sowie über die Chancen und Herausforderungen der Gebietserweiterung zu informieren und Fragen zu stellen. Für diesen Dialog steht die Geschäftsstelle des Biosphärengebiets sowie mehrere Experten im Rahmen einer Informationsveranstaltung mit Workshop zur Verfügung.

Die Stadt Weilheim an der Teck und die Geschäftsstelle des Biosphärengebiets laden Sie herzlich zu dieser Veranstaltung am Montag, 5. Februar 2024, von 19 bis circa 21 Uhr in die Limburghalle ein.

Wir sind für Sie da ...

Abonnentenbetreuung 07021 9750-37

Neu-Bestellungen, Adressänderungen,
Zustellung und mehr ...

Anzeigenabteilung 07021 9750-19
anzeigen@teckbote.de

Anzeigen, Preise, Beilagen, Termine und mehr ...

Kabelverlegung im Feldweg

Die Netze BW verlegt im Unteren Gässlesweg in Weilheim an der Teck ab Montag, 12. Februar 2024, ein Niederspannungskabel. Notwendig macht dies ein neuer Funkmast der Deutschen Bahn, der an das Stromnetz angeschlossen werden soll. Der Untere Gässlesweg zweigt auf Höhe des Stadions von der Egelsbergstraße ab. Die Baustelle befindet sich zwischen der Anlage des Vereins für Hundesport und dem Gelände des Motorsportvereins. Da das Kabel auf einer Länge von 750 Metern in einem offenen Graben verlegt wird, ist der Feldweg für die Dauer der Arbeiten nicht befahrbar. Die Netze BW bittet hierfür um Verständnis. Bei planmäßigem Verlauf soll die Baumaßnahme bis Ende Februar abgeschlossen sein.