



Weilheim
an der Teck



Ohmden
lebendig . liebenswert .

Mitteilungen



für die Stadt Weilheim a.d.Teck und die Gemeinden Holzmaden und Ohmden











Heiterkeit in Weilheim!



Letzte Woche waren die städtischen Mitarbeitenden aufgerufen, am „Schmutzigen“ verkleidet ins Büro zu kommen.

Voller Begeisterung wurde die Verkleidungseinladung angenommen: Von Mickey Mäusen über Katzen, Steampunk oder im traditionellen Häs bis zum Star im Dschungel – es gab die verschiedensten Kostüme. Und alle hatten eins gemeinsam: sie waren fantastisch.

Zur Belohnung gab es dann eine süße Überraschung: frische Berliner – und zwar für alle! Alle haben sich mächtig gefreut.

 Kundenberatung Abfallwirtschaftsbetrieb Landkreis Esslingen ☎ 0800 9312-526 Mo – Fr 8.00 – 12.00 Uhr Mo – Mi 13.30 – 15.30 Uhr Do 13.30 – 18.00 Uhr	 Weilheim an der Teck	 Holzmaden Die Urwelt Gemeinde	 OHMDEN
 Hausmüllabfuhr	Weilheim 1 2-wöchig Weilheim 2 2- und 4-wöchig Donnerstag, 13. März	☒ 2-wöchig ○ 4-wöchig Donnerstag, 13. März	☒ 2-wöchig ☒ 4-wöchig Donnerstag, 13. März
 Gelber Sack	Weilheim 1 Montag, 10. März Weilheim 2 Montag, 10. März Hepsisau Dienstag, 11. März	Montag, 10. März	Montag, 10. März
 Biotonne	Weilheim 1 Donnerstag, 6. März Donnerstag, 20. März Weilheim 2 Donnerstag, 6. März Donnerstag, 20. März	Donnerstag, 6. März	Donnerstag, 6. März
 Papiertonne	Weilheim 1 Freitag, 28. März Weilheim 2 Freitag, 28. März	Montag, 17. März	
 Alteisensammlung		Alteisensammlung jeden 1. Freitag im Monat von 19.00 bis 21.00 Uhr Schützenhaus Holzmaden	
 Altpapieranlieferung		Wertstoffhof, Kirchheimer Straße Samstag 9.30 – 11.00 Uhr	
 Wertstoffe	Recyclinghof Carl-Benz-Straße, Weilheim Freitag 16.00 – 18.00 Uhr Samstag 9.30 – 12.30 Uhr	Wertstoffhof Holzmaden, Kirchheimer Straße, Korktonne, Ausgabe „Gelbe Säcke“ Samstag 9.30 – 11.00 Uhr	Recyclinghof Mittwoch 15.00 – 17.00 Uhr Samstag 9.00 – 15.00 Uhr
 Grünschnitt	Deponie Gründener Wasen (nur Anlieferung von verholztem Grünschnitt) Freitag 14.00 – 17.00 Uhr Samstag 10.30 – 13.30 Uhr	Grünabfallsammelplatz Ohmden, Straße nach Zell (nur verholzter Grünschnitt) Mittwoch 15.00 – 17.00 Uhr Samstag 9.00 – 15.00 Uhr	Grünabfallsammelplatz Ohmden, Straße nach Zell (nur verholzter Grünschnitt) Mittwoch 15.00 – 17.00 Uhr Samstag 9.00 – 15.00 Uhr

Apothekendienste

Donnerstag, 6. März, Adler-Apotheke, Weilheim, Marktplatz 5, ☎ 07023 900150
Freitag, 7. März, Kirch-Apotheke, Hochdorf, Kauzbühlstraße 1 ☎ 07153 958276
Samstag, 8. März, Adler-Apotheke, Kirchheim, Max-Eyth-Straße 33 ☎ 07021 2626
Sonntag, 9. März, Schneider-Apotheke Mache, Marktstraße 29 ☎ 07021 2633
Montag, 10. März, Berg'sche Apotheke, Wernau, Kirchheimer Straße 97 ☎ 07153 32898
Dienstag, 11. März, Alb-Apotheke, Schlierbach, Gaiserstraße 8 ☎ 07021 44144
Mittwoch, 12. März, Apotheke Jesingen, Kirchheim-Jesingen, Kirchheimer Straße 21 ☎ 07021 59251

Die Notdienstbereitschaft beginnt um 8.30 Uhr und endet um 8.30 Uhr am Folgetag. Außerhalb der Ladenschlusszeiten ist eine gesetzliche Notdienstgebühr von 2,50 € zu entrichten.

Störungsdienste

Abwasser Weilheim: ☎ 744668 (Kläranlage), Abwasser Holzmaden/Ohmden: Gruppenklärwerk Wendlingen, ☎ 07024 4055-0
 Straßenbeleuchtung Weilheim, ☎ 106-161, www.weilheim-teck.de/strassenbeleuchtung-melden
 Straßenbeleuchtung Holzmaden, ☎ 90001-15
 Straßenbeleuchtung Ohmden, ☎ 9510-13
 Wasser Weilheim: EVF (Energieversorgung Filstal), ☎ 0800 6101-767
 Wasser Holzmaden/Ohmden: Landeswasserversorgung, ☎ 07345 96382120
 Strom: Netze BW GmbH, ☎ 0800 3629-477
 Gas: Netze BW GmbH, ☎ 0800 3629-447

Ärztliche Notdienste

Rettungsdienst, Notarzt, Feuerwehr
Polizei
Krankentransporte

Notruf: ☎ 112
Notruf: ☎ 110
☎ 19222

Bereitschaftspraxis in der Medius Klinik Nürtingen
 ☎ 116 117, Auf dem Säer
 Samstag, Sonntag und an Feiertagen 10 bis 16 Uhr

Bereitschaftspraxis in der Medius Klinik Kirchheim
 ☎ 116 117, Eugenstraße 3
 Samstag, Sonntag und an Feiertagen 10 bis 16 Uhr

Bereitschaftspraxis Kinder/Jugendliche ☎ 116 117

Hals-Nasen-Ohren-Arzt ☎ 116 117

Augenarzt ☎ 116 117

Zahnarzt ☎ 0761 12012000

Soziale Dienste und Hilfen

Soziales Netz Raum Weilheim

Information – Beratung – Unterstützung

Anlaufstelle für hilfe- und pflegebedürftige Menschen und deren Angehörige
Koordinationsstelle „Betreutes Wohnen zu Hause“

Büro: Bürgerhaus, Marktplatz 4, Weilheim; Kontakt: Rosemarie Bühler,

☎ 07023 7433077, E-Mail: info@soziales-netz-weilheim.de

Sprechzeiten: montags 10 – 12 Uhr und nach Vereinbarung

Angebote für Ältere: B.U.S. (Bewegung – Unterhaltung – Spaß), montags, 9.30 Uhr, Marktplatz. „Café Lebenslust“ (Betreuungsgruppe für Menschen mit Demenz), donnerstags, 14.30 bis 17 Uhr

Pflegestützpunkt Baden-Württemberg

Information, Beratung, Vermittlung bei Hilfe- und Pflegebedürftigkeit und zur Vorsorge im Alter

Jenifer Brown, ☎ 0711 3902-43734, E-Mail: brown.jenifer@LRA-ES.de

Erreichbarkeit: Montag, Mittwoch und Donnerstag (Termine nach Vereinbarung)

Bürgerhaus (Hölderinstube), Marktplatz 4, 73235 Weilheim an der Teck

Diakoniestation Teck

Häusliche Alten- und Krankenpflege, Palliativversorgung, hauswirtschaftliche Versorgung, Essen auf Rädern, Hausnotruf – 24 Stunden erreichbar unter

☎ 07021 486220, Fax 07021 4862228, E-Mail: info@ds-teck.de,

Homepage: www.ds-teck.de, Facebook: diakoniestationteck

Pflegestützpunkt Weilheim, Bahnhofstraße 16, 73235 Weilheim an der Teck

Pflegedienstleitung: Herr Michael Bihl, E-Mail: m.bihl@ds-teck.de

Ansprechpartner vor Ort: Bereich Pflege: Teamleitung Frau Iris Kurutz, E-Mail:

i.kurutz@ds-teck.de, Sprechzeiten: Montag und Donnerstag 9 – 13 Uhr und

Donnerstag 14 – 16 Uhr; Bereich Hauswirtschaft: Teamleitung Frau Anna-Lisa

Sigel, E-Mail: a.sigel@ds-teck.de, Sprechzeiten: Mittwoch und Freitag 9 – 13 Uhr

DRK-Seniorenzentrum

Haus Kalixtenberg

• Offener Mittagstisch, Dauerpflege, Kurzzeitpflege, ☎ 07023 109-0

• Tageszentrum (Montag bis Freitag 8 – 16 Uhr), ☎ 07023 109-18

Malteser

Hans-Böckler-Straße 1, Kirchheim unter Teck, ☎ 07021 95052-0

Sozialer Dienst

Osianderstraße 6/1, Kirchheim unter Teck, ☎ 0711 3902-2963,

Fax 0711 3902-1076, Sprechzeiten: Montag bis Freitag 8 – 12 Uhr,

Montag bis Mittwoch 13.30 – 15 Uhr, Donnerstag 13.30 – 18 Uhr

Hilfe zur Selbsthilfe für ältere Menschen

Kontaktbörse im Landkreis, ☎-Service: 07022 75367, mittwochs 9 – 11 Uhr

Hospizdienst Kirchheim

Begleitung Schwerkranker, Sterbender und ihrer Angehörigen, ☎ 0172 7455294

Büro: Alleenstraße 74, Kirchheim unter Teck, ☎ 07021 9209227,

Montag bis Freitag 9 – 11 Uhr

Arbeitskreis Leben

Hilfe und Begleitung in Lebenskrisen, ☎ 07022 19298

Widerholtstraße 4, 73230 Kirchheim unter Teck, ☎ 07021 75002

Kompass Kirchheim

Psychologische Fachberatungsstelle bei sexualisierter Gewalt, Marstallgasse 3,

Kirchheim unter Teck, ☎ 07021 6132, E-Mail: mail@kompass-kirchheim.de

Montag, Mittwoch und Donnerstag 10 – 12 Uhr, Montag und Dienstag 14 – 16 Uhr

Verein Frauen helfen Frauen Kirchheim e. V.

☎ 07021 46553, Fax 07021 978960, Frauenhaus Kirchheim unter Teck,

☎ 07021 75524 (bitte unbedingt auf Anrufbeantworter sprechen!)

Tageselternverein

Büro Kirchheim:

Schülestraße 13, 73230 Kirchheim unter Teck, Frau Nitsch, ☎ 07021 807236-2,

E-Mail: p.nitsch@tev-kreis-es.de, Homepage: www.tageselternverein-kreis-es.de

Caritas-Verband für Württemberg

Psychologische Beratungsstelle für Eltern, Kinder und Jugendliche

Nürtingen, Werastraße 20, ☎ 07022 2158-0

Gesundheitsamt Esslingen

Am Aussichtsturm 5, 73207 Plochingen

– Allgemeine Gesundheitsberatung, ☎ 0711 3902-41600

– AIDS-Beratung, anonym und kostenloser AIDS-Test, ☎ 0711 3902-48230

Psychosoziale Beratungsstelle

Suchtberatung – Außenstelle Kirchheim unter Teck, Marktstraße 48,

☎ 07022 93244-19, Fax 07022 93244-28

Sozialpsychiatrischer Dienst Kirchheim

Ambulante Hilfen für seelisch kranke Menschen und ihre Familien,

Alleenstraße 74, Kirchheim unter Teck, ☎ 07021 92092-17 oder 92092-18

SOFA – Sozialpsychiatrischer Dienst für alte Menschen

Nürtingen, Sigmaringer Straße 49 (Ecke Mühlstraße), ☎ 0711 3902-43330,

Fax 0711 3902-53330, Montag bis Freitag 9 – 12 Uhr und 13 – 16 Uhr,

außerhalb dieser Zeiten ist ein Anrufbeantworter geschaltet.

Psychologische Beratungsstelle

für Erziehungs-, Familien- und Lebensfragen

Stiftung Tragwerk Kirchheim unter Teck

Schlierbacher Straße 43, Kirchheim unter Teck

☎ 07021 48559-0, Fax ☎ 07021 48559-20

c.plachki-pleikies@beratungsstelle-kirchheim.de, www.beratungsstelle-kirchheim.de

Parkinson-Selbsthilfegruppe

dPV-Regionalgruppe Kirchheim unter Teck-Nürtingen

Leiterin: Adelheid Epple, Marktplatz 2, 73235 Weilheim an der Teck,

☎ 07023 6552, Fax 07023 7492828, Kartographie.epple@t-online.de

Paula

Zentrum für Familie und Selbsthilfe der Lebenshilfe Kirchheim

Austausch, Begleitung und Beratung rund ums Thema Behinderung.

Paul-Schempp-Weg 8, 73230 Kirchheim unter Teck, ☎ 07021 97066-35,

zentrum@lebenshilfe-kirchheim.de

TelefonSeelsorge Deutschland

Unterstützung von Menschen, die einsam sind oder trauern, in einer Lebenskrise stecken oder von Suizidgedanken gequält werden. Anonym und kostenfrei.

24/7 erreichbar: telefonisch, per E-Mail oder Chat – www.telefonseelsorge.de

☎ 0800 110111 oder 0800 110222 oder 116123

Sonstige

Tierschutzverein Kirchheim unter Teck e. V.

Siechenwiesen 22, 73230 Kirchheim unter Teck

Öffnungszeiten: dienstags, donnerstags und samstags jeweils von 15 bis 17 Uhr

☎ 07021 71812, E-Mail: info@tierschutzverein-kirchheim.de

www.tierschutzverein-kirchheim.de

Impressum:

Das Mitteilungsblatt für die Stadt Weilheim an der Teck, die Gemeinde Holzmaden und die Gemeinde Ohmden erscheint einmal wöchentlich donnerstags. Herausgeber ist die Stadt Weilheim an der Teck. Verantwortlich für den gemeinsamen, den amtlichen und nichtamtlichen Teil der Stadt Weilheim: Bürgermeister Johannes Züfle, für den amtlichen und nichtamtlichen Teil der Gemeinde Holzmaden: Bürgermeister Florian Schepp, für den amtlichen und nichtamtlichen Teil der Gemeinde Ohmden: Bürgermeisterin Barbara Born. Verantwortlich für den übrigen Teil: Ulrich Gottlieb, Druck und Verlag GO Verlag GmbH & Co. KG, Kirchheim unter Teck, ☎ 07021 9750-0, Fax 07021 9750-33. Sämtliche Textbeiträge müssen bei den Bürgermeisterämtern aufgegeben werden. Anzeigen können bei GO Verlag GmbH & Co. KG, 73230 Kirchheim unter Teck, Alleenstraße 158, ☎ 07021 9750-19, Fax 07021 9750-33, E-Mail: anzeigen@teckbote.de, aufgegeben werden. Anzeigenannahmeschluss: montags 16 Uhr.

Für Anzeigen und Beilagen mit politischem Inhalt gelten besondere Regelungen. Diese Anzeigen und Beilagen müssen einen örtlichen Bezug haben und sind grundsätzlich bei den Bürgermeisterämtern aufzugeben. Annahmeschluss freitags.

Bezugspreise: Der Abonnementspreis bei Trägerzustellung beträgt 3,00 € pro Monat, bei Postzustellung 10,50 € (inkl. Portoanteil 7,50 €) pro Monat, der Einzelverkaufspreis pro Exemplar 0,85 €. Alle Bezugspreise enthalten 7 % Mehrwertsteuer. Die Bezugsgebühren werden jährlich abgebucht. Die Bezahlung auf Rechnung ist nicht möglich.

Vertrieb: Bei Fragen zur Lieferung, Bezugsgeldberechnung oder bei Problemen mit der Zustellung wenden Sie sich bitte direkt an den Vertrieb. Sie erreichen ihn per ☎ 07021 9750-37 oder -38, per Fax 07021 9750-495 oder per E-Mail: vertrieb@teckbote.de. Abbestellungen sind jeweils schriftlich mit einer Frist von einer Woche zum Monatsende möglich.

Gemeinsame amtliche Bekanntmachungen

Schadstoffsammlung im Landkreis Esslingen

Der Abfallwirtschaftsbetrieb des Landkreises Esslingen führt zweimal jährlich eine mobile Schadstoffsammlung durch, eine im Frühjahr und eine im Herbst. In dieser Zeit werden kreisweit an 19 Sammelstellen Abfälle aus Privathaushalten in haushaltsüblicher Menge angenommen, die aufgrund ihres Schadstoffgehalts nicht in die Restmülltonne geworfen werden dürfen.

Bei der Schadstoffsammlung werden angenommen: Abbeizlaugen, Autopflegemittel, flüssige Farben und Lacke, mineralische Fette, Fleckentferner, Putzmittel, Hobbychemikalien, lösemittelhaltige Klebstoffe, Rostschutzmittel, Säuren, Laugen, Pflanzenschutzmittel, Schädlingsbekämpfungsmittel, Spraydosen mit Restinhalt, Verdünnern, quecksilberhaltige Abfälle usw.

Die schadstoffhaltigen Abfälle sind dicht verschlossen, möglichst in der Originalverpackung und eindeutig gekennzeichnet, abzugeben. Eine Annahme ist nur möglich, wenn das Fahrzeug vor Ort ist. Keinesfalls dürfen Abfälle am Haltepunkt des Schadstoffmobils einfach abgestellt werden.

Nicht angenommen werden zum Beispiel: ausgetrocknete Farben, Altmedikamente, Leuchtstoffröhren, Energiesparlampen, Feuerlöscher, Altbatterien und Altöl.

Ausgetrocknete Farben und Medikamente werden über die Restmülltonne entsorgt. Leuchtstoffröhren und Energiesparlampen können kostenlos bei jeder Sammelstelle für Elektro- und Elektronikschrott abgegeben werden. Altöl, Kleinbatterien und Autobatterien müssen vom Handel zurückgenommen werden. Feuerlöscher entsorgen Fachbetriebe für die Wartung von Feuerlöschern.

Die Termine und weitere Informationen gibt es auf der Webseite www.awb-es.de → Suchbegriff „Abfallinfo/Problemstoffe“. Die Abfall-App erinnert an den persönlichen Sammeltermin, der dem eigenen Abfuhrbezirk zugeordnet ist. Im Müllkalender 2025 werden die Termine und Haltestellen des Schadstoffmobils ebenfalls aufgeführt.

Termin in Weilheim:

Weilheim, Carl-Benz-Straße 1, Bauhof
Mittwoch, 12. März 2025, 9 bis 13 Uhr

 **Mitteilung**
Landratsamt Esslingen · Pulverwiesen 11 · 73726 Esslingen am Neckar

Kreiswahlausschuss stellt Wahlergebnisse fest

Der Kreiswahlausschuss im Landkreis Esslingen hat in seiner Sitzung am Freitag, 28. Februar 2025, das amtliche Endergebnis der Bundestagswahl für die Wahlkreise 261 Esslingen und 262 Nürtingen festgestellt, wie bei der vergangenen Wahl gehören die Stadt Waldenbuch und die Gemeinde Steinenbronn zu diesem Wahlkreis.

Unter dem Vorsitz von Landrat Marcel Musolf nahm der Kreiswahlausschuss zum Schnellmeldeergebnis am Wahlabend einige Berichtigungen vor. Die Wahlbeteiligung war mit 84,29 Prozent (2021: 79,15 Prozent) im Wahlkreis Esslingen und mit 85,13 Prozent (2021: 80,49 Prozent) im Wahlkreis Nürtingen höher als bei der vergangenen Bundestagswahl.

Landrat Musolf dankte abschließend allen Wahlhelferinnen und Wahlhelfern für ihren Einsatz am Wahlsonntag.

Wahlergebnisse:

Alle Wahlergebnisse sind auf der Startseite der Homepage des Landkreises Esslingen einsehbar: www.landkreis-esslingen.de

Soziales Netz Raum Weilheim

Danke Holzmaden

„Singen und Musizieren unterm Weihnachtsbaum“ ist eine gute Tradition in Holzmaden.

Diesmal wurden das Soziale Netz Raum Weilheim und die „Spätlesen“ bedacht. 1.359,17 Euro kommen dem Sozialen Netz zugute! Dafür sagen wir ganz herzlichen Dank!

Die Spende setzt sich zusammen aus dem Erlös beim „Singen und Musizieren unterm Weihnachtsbaum“ sowie Spenden des Urweltsteinbruchs und einer „After-Work-Party“ im Gewölbekeller.

Die Spende trägt dazu bei, unsere Beratungs- und Unterstützungsangebote zu erhalten und dem steigenden Bedarf auch anpassen zu können.

Wenn Sie Fragen zu Hilfe und Pflege im Alter haben oder Informationen möchten zu den Angeboten des Vereins, dann melden Sie sich gerne bei uns.

Telefonisch sind wir von Montag bis Freitag unter der Nummer 07023 7433077 erreichbar.

Individuelle Termine können im Bürgerhaus, Marktplatz 4, in Weilheim stattfinden oder bei Ihnen zu Hause.

Montags von 10 bis 12 Uhr ist offene Sprechstunde, eine Anmeldung dafür ist nicht notwendig.



**Weilheimer
Wochenmarkt
jeden Samstag von
8.30 bis 12.00 Uhr**

 **Weilheim
an der Teck**

Veranstaltungskalender

Weilheim

Freitag, 28. Februar 2025

- DLRG-Kappenabend (Fasching), DLRG-Vereinsheim

Samstag, 1. März 2025

- Arbeitseinsatz in den Kirschenanlagen Hepsisau, OGV Hepsisau
- Repair-Café Weilheim, Bürgerhaus

Freitag, 7. März 2025

- Gottesdienst zum Weltgebetstag, ökumenisches Vorbereitungsteam (evangelische Kirche, katholische Kirche, EmK) 19.30 bis 21 Uhr, katholisches Gemeindehaus

Samstag, 8. März 2025

- Frauenschnittkurs mit Antje, Denise und Iris, OGV Hepsisau 14 bis 16.30 Uhr, Treffpunkt wird unter OGV Hepsisau im Mitteilungsblatt bekannt gegeben

Montag, 10. März 2025

- Mitgliederversammlung des Fördervereins Weilheimer Freibad, 18.30 bis 20.30 Uhr, Bürgerhaus am Marktplatz 4 in Weilheim (1. Stock)

Mittwoch, 12. März 2025

- Vortrag „Altbausanierung – was lohnt sich?“, Seniorenforum, 18 Uhr, Rathaus, großer Sitzungssaal

Holzmaden

Freitag, 7. März, bis Sonntag, 9. März 2025

- Liebenzeller Gemeinschaft, LEGO-Bautage 2025

Sonntag, 9. März 2025

- Liebenzeller Gemeinschaft, Abschlussgottesdienst zu den LEGO-Bautagen 2025

Montag, 10. März 2025

- Vorstandesitzung Bätscherfest

Dienstag, 11. März 2025

- Gemeindeparterschaft, Komitee-Sitzung

Mittwoch, 12. März 2025

- LandFrauenverein, Karz „Strickkaffee“
- DRK, Blutspenden

Ohmden

Freitag, 7. März 2025

- Weltgebetstag – Frauen laden ein, in St. Markus

Montag, 10. März 2025

- Bürgersammtisch in den Wiestalstuben

Mittwoch, 12. März 2025

- Albverein, Mittwochswanderung
- LandFrauen, „Strickkaffee“ im Vereinszimmer Holzmaden

Donnerstag, 13. März 2025

- Albverein, Hauptversammlung, Gaststätte Löwen

MEDIA PRINT SERVICES

**Der starke
Mediendienstleister
aus der Region!**



GO
DRUCK · MEDIA

📍 Einsteinstraße 12–14
73230 Kirchheim unter Teck

☎ 07021 8000-0

✉ info@go-kirchheim.de

🌐 www.go-kirchheim.de



Stadt Weilheim an der Teck

Rathaus Weilheim (Telefon 07023 106-0, E-Mail: stadt@weilheim-teck.de):

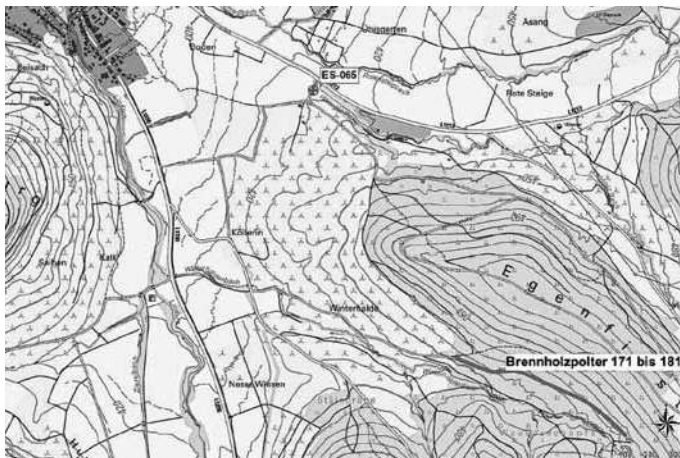
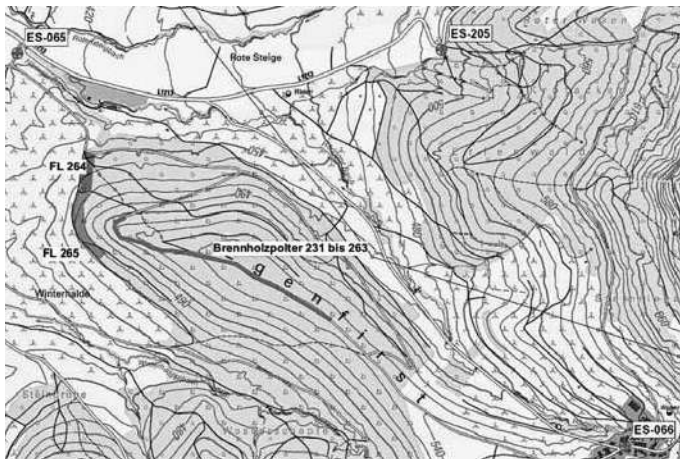
Bürgerbüro: Montag 7.30 – 13 Uhr, Dienstag 8 – 18 Uhr, Mittwoch 8 – 13 Uhr, Donnerstag 8 – 18 Uhr, Freitag 8 – 12.30 Uhr

Andere Ämter: Montag 7.30 – 12.30 Uhr, Dienstag – Freitag 9 – 12 Uhr, Dienstag 15 – 18 Uhr

Amtliche Bekanntmachungen

Brennholzverkauf in Weilheim

Der diesjährige Brennholzverkauf in Weilheim findet am **Montag, 10. März 2025**, um 18 Uhr im Feuerwehrgerätehaus (Malistraße 2, 73235 Weilheim an der Teck) statt.



Zum Verkauf kommen die Flächenlose:
Nr. 264 und 265 im Distrikt Egenfirst

FL Nr.	Holzart	Lagerort	Preis inkl. 7% MwSt.
264	Eiche	siehe Karte	20,00 €
265	Eiche	siehe Karte	40,00 €

und die Brennholzpolter:
Nr. 231 bis 281 im Distrikt Egenfirst

Rev.	Aufn.	Los	Baumart	Masse in fm	Lagerort	Preis inkl. 7% MwSt
27	286	231	Bu	3,84	Egenfirst Hauptweg	330,00 €
27	286	232	Ei	3,61	Egenfirst Hauptweg	270,00 €
27	286	233	Ei/Kir	5,49	Egenfirst Hauptweg	380,00 €
27	286	234	Fi	0,54	Egenfirst Hauptweg	35,00 €
27	286	235	Ei	4,86	Egenfirst Hauptweg	360,00 €
27	286	236	Ei	4,68	Egenfirst Hauptweg	350,00 €
27	286	237	Ei	4,31	Egenfirst Hauptweg	320,00 €

Rev.	Aufn.	Los	Baumart	Masse in fm	Lagerort	Preis inkl. 7% MwSt
27	286	238	Ei	3,38	Egenfirst Hauptweg	250,00 €
27	286	239	Ei	2,32	Egenfirst Hauptweg	170,00 €
27	286	240	Bu	1,61	Egenfirst Hauptweg	140,00 €
27	286	241	Ei	2,21	Egenfirst Hauptweg	140,00 €
27	286	242	Kir	3,9	Egenfirst Hauptweg	290,00 €
27	286	243	Ei	4,73	Egenfirst Hauptweg	350,00 €
27	286	244	Fi	0,4	Egenfirst Hauptweg	30,00 €
27	286	245	Ei	1,84	Egenfirst Hauptweg	140,00 €
27	286	246	Ei	2,77	Egenfirst Hauptweg	210,00 €
27	286	247	Bu	2,64	Egenfirst Hauptweg	220,00 €
27	286	248	Ei	3,58	Egenfirst Hauptweg	270,00 €
27	286	249	Ei	2,63	Egenfirst Hauptweg	200,00 €
27	286	250	Ei	2,67	Egenfirst Hauptweg	200,00 €
27	286	251	Ei	2,73	Egenfirst Hauptweg	200,00 €
27	286	252	Ei	3,45	Egenfirst Hauptweg	260,00 €
27	286	253	Ei	2,57	Egenfirst Hauptweg	190,00 €
27	286	255	Bu	1,33	Egenfirst Hauptweg	110,00 €
27	286	256	Ei	4,66	Egenfirst Hauptweg	350,00 €
27	286	257	Ei	2,61	Egenfirst Hauptweg	200,00 €
27	286	258	Ei	3,03	Egenfirst Hauptweg	230,00 €
27	286	259	Ei	3,99	Egenfirst Hauptweg	300,00 €
27	286	260	Ei	2,73	Egenfirst Hauptweg	200,00 €
27	286	261	Ei	4,41	Egenfirst Hauptweg	330,00 €
27	286	262	Ei	2,28	Egenfirst Hauptweg	170,00 €
27	286	263	Ei	2,62	Egenfirst Hauptweg	200,00 €
27	286	267	Ei	2,78	Egenfirst Hauptweg	210,00 €
27	286	268	Bu	1,85	Egenfirst Hauptweg	160,00 €
27	286	269	Ei	1,17	Egenfirst Hauptweg	90,00 €
27	286	270	Ei	4,83	Egenfirst Hauptweg	360,00 €
27	287	271	Kir	4,24	Winterhaldeweg	270,00 €
27	287	272	Kir	4,17	Winterhaldeweg	270,00 €
27	287	273	Kir	3,51	Winterhaldeweg	230,00 €
27	287	274	Ei	9,41	Winterhaldeweg	700,00 €
27	287	275	Ei	11,22	Winterhaldeweg	840,00 €
27	287	276	Ei	4,25	Winterhaldeweg	320,00 €
27	287	277	Bu	20,43	Winterhaldeweg	1.740,00 €
27	287	278	Kir	5,49	Winterhaldeweg	360,00 €
27	287	279	Li	3,14	Winterhaldeweg	140,00 €
27	287	280	Bu	12,35	Winterhaldeweg	1.050,00 €
27	287	281	Bu	14,9	Winterhaldeweg	1.270,00 €

Es wird darum gebeten, bei der Besichtigung der Brennholzpolter und Flächenlose auf die Benutzung von Fahrzeugen zu verzichten.

Aufgrund der begrenzten Parkmöglichkeiten am Feuerwehrgerätehaus, wird darum gebeten, möglichst zu Fuß oder mit dem Fahrrad zur Versteigerung zu kommen. Sollte Ihnen das nicht möglich sein, bitten wir Sie, nur die gekennzeichneten Parkplätze zu verwenden.

Die Holzernte in Weilheim ist noch nicht abgeschlossen. Es wird zu einem späteren Zeitpunkt noch weitere Polter geben. Diese Polter und die bei der Versteigerung nicht verkauften Polter, können ab dem 11. März 2025 im „Holzfinder“ online gekauft werden: <https://www.holzfinder.de/>

Fragen beantwortet Revierförsterin Julia Usenbenz
mobil 0173 6639503
E-Mail: forstrevier.weilheim@lra-es.de